

คู่มือการใช้งานสำหรับผู้ดูแลระบบระดับโรงเรียน

# SCHOOL HEALTH HERO

ระบบสุขภาพจิตโรงเรียนวิถีใหม่

---

**พศ.ดร.อิสระ อนันตวราศิลป์**

สถาบันเทคโนโลยีพระจอมเกล้าเจ้าคุณทหารลาดกระบัง



## สารบัญ

1. คุณลักษณะทั่วไปของระบบ .....	3
1.1 คุณลักษณะเด่น .....	3
1.2 การทำงานของระบบ .....	4
2. การใช้งานทั่วไป .....	5
2.1 กระบวนการทำงานโดยรวม .....	5
2.2 ขั้นตอนการประเมินนักเรียน .....	6
2.3 ประเภทของผู้ใช้งาน .....	8
2.4 ประเภทของผู้ดูแลระบบ .....	9
2.5 การเข้าใช้งานระบบ .....	11
2.6 การเปิดบัญชีผู้ใช้งานผู้ดูแลระบบระดับโรงเรียน .....	12
2.7 หน้าจอการใช้งานหลัก .....	14
2.8 การจัดการบัญชีผู้ใช้งานและการออกจากระบบ .....	15
2.9 การตั้งรหัสผ่านใหม่ .....	16
2.10 กรณีการเข้าสู่ระบบไม่สำเร็จ .....	18
3. การจัดการผู้ใช้งานในโรงเรียน .....	19
3.1 การเรียกดูรายชื่อผู้ใช้งานในโรงเรียน .....	19
3.2 การจัดการบัญชีผู้ใช้งาน .....	21
3.2.1 การตั้งรหัสผ่านใหม่ให้กับผู้ใช้งาน .....	22
3.2.2 การกำหนดครูเข้าห้องเรียนและนำครูออกจากห้องเรียน .....	23
3.2.3 การระงับและเปิดสิทธิ์การใช้งานของผู้ใช้ .....	24
3.2.4 การลบบัญชีผู้ใช้งาน .....	24
3.2.5 การเพิ่มผู้ใช้งาน .....	25

---

3.3 การจัดการห้องเรียน .....	26
3.3.1 การแก้ไขและลบข้อมูลห้องเรียน .....	28
3.3.2 การเพิ่มห้องเรียน .....	29
3.3.3 การกำหนดครูเข้ากับห้อง .....	30
4. ส่วนให้ความช่วยเหลือผู้ใช้งาน .....	31

## 1. คุณลักษณะทั่วไปของระบบ

### 1.1 คุณลักษณะเด่น

ระบบเสริมสร้างทักษะชีวิตและดูแลช่วยเหลือนักเรียนหรือระบบ School Health HERO เป็นระบบเว็บ แอปพลิเคชัน<sup>1</sup> (Web Application) ซึ่งถูกติดตั้งอยู่บนเซิร์ฟเวอร์ในระบบคลาวด์ ผู้ใช้สามารถเข้าใช้ระบบได้ผ่าน เว็บเบราว์เซอร์ (Web Browser) โดยไม่ต้องติดตั้งระบบลงบนเครื่องของตนหรือในหน่วยงานของตน เพียงแค่ ผู้ใช้งานสามารถเชื่อมต่ออินเทอร์เน็ตได้ก็สามารถใช้งานระบบได้ทันที

ระบบ School Health HERO ทีมผู้พัฒนาได้พัฒนาระบบเสริมสร้างทักษะชีวิตและดูแลช่วยเหลือ นักเรียนขึ้นมาเป็นพิเศษ โดยเน้นให้ผู้ใช้งานสามารถกรอกข้อมูลนักเรียนและทำแบบทดสอบทางจิตเวช ต่าง ๆ ได้ โดยง่าย และยังอนุญาตให้ผู้ส่งแบบทดสอบให้นักเรียนประเมินตนเองได้ผ่านทางอีเมล หลังจากที่อาจารย์หรือนักเรียนกรอกข้อมูลแบบทดสอบเสร็จแล้วระบบจะทำการประมวลผลและรายงานผลการประเมินให้ทันที ที่สำคัญ อาจารย์ที่ปรึกษาสามารถขอคำปรึกษาจากผู้เชี่ยวชาญด้านสุขภาพจิตได้ตลอดเวลาผ่านระบบแชทของระบบเสริมสร้างทักษะชีวิตและดูแลช่วยเหลือนักเรียน

ในปัจจุบันระบบรองรับแบบทดสอบ 5 ประเภท ได้แก่ แบบทดสอบ 9S, SDQ (พ่อแม่), SDQ (ครู), SNAP-IV และ EQ ผลการประเมินหรือคัดกรองทั้งหมดจะถูกจัดเก็บในรูปแบบเดียวกัน ไว้ในฐานข้อมูลเดียวกัน ทำให้การใช้งานข้อมูลทำได้สะดวก รวดเร็ว และแม่นยำมากขึ้น เช่น

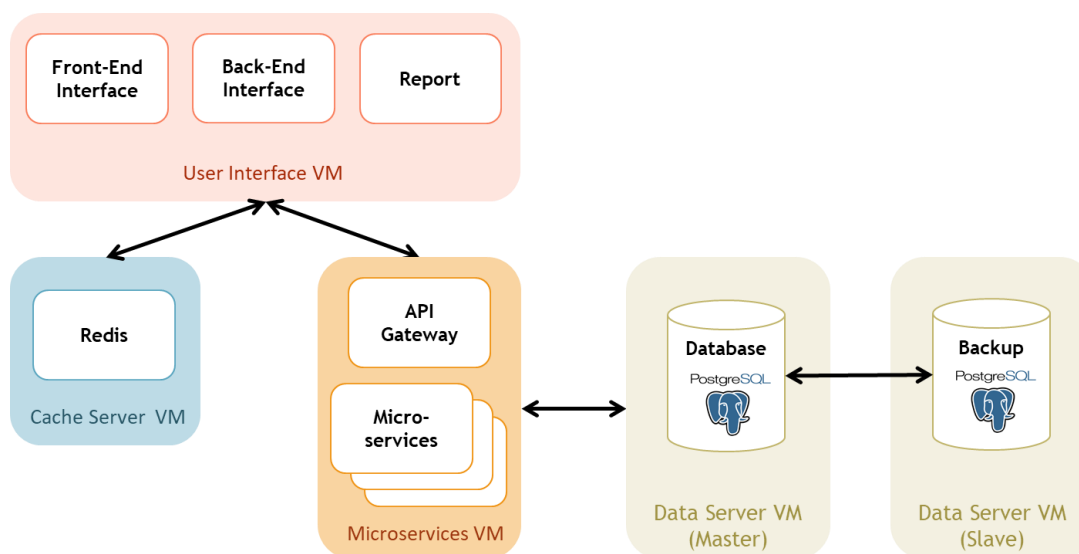
- ผู้ใช้สามารถเข้าใช้งานระบบได้จากทุกที่
- อาจารย์ที่ปรึกษาสามารถดูภาพรวมของนักเรียนของตนได้ง่ายขึ้น
- นักเรียนสามารถทำแบบทดสอบตนเองผ่านระบบได้เลย ไม่ต้องส่งแบบกลับมาให้ครูบันทึกผลทีหลัง
- ระบบจะคำนวณผลการประเมินโดยอัตโนมัติ ทำให้แม่นยำและถูกต้อง
- ผู้ช่วยชาวด้านสุขภาพจิตสามารถให้คำปรึกษาได้อย่างทันที
- ผู้ที่เกี่ยวข้องสามารถนำข้อมูลและสถิติการประเมินและคัดกรองไปใช้ได้ทันทีเมื่อประเมินเสร็จ

<sup>1</sup> เว็บแอปพลิเคชัน หรือ เว็บแอป คือแอปพลิเคชันที่ทำงานบนเว็บเซิร์ฟเวอร์ ซึ่งต่างโปรแกรมหรือแอปพลิเคชันทั่วไปที่ต้องติดตั้งและทำงานอยู่บนเครื่องของผู้ใช้ การเข้าใช้งานเว็บแอปพลิเคชันทำได้ผ่านเว็บเบราว์เซอร์ ตัวอย่างของเว็บแอปพลิเคชัน ได้แก่ Gmail (โปรแกรมรับ-ส่งเมล) หรือระบบธุรกรรมออนไลน์ของธนาคารต่าง ๆ เป็นต้น

## 1.2 การทำงานของระบบ

ระบบเสริมสร้างทักษะชีวิตและดูแลช่วยเหลือนักเรียนหรือ HERO ถูกติดตั้งอยู่บนคลาวด์เซิร์ฟเวอร์ การใช้งานระบบจะแบ่งออกเป็น 3 ส่วน ส่วนแรกคือการใช้งานระบบหลัก (Front-End) โดยผู้ใช้งานทั่วไป ซึ่งจะเป็นการทำงานทั่วไป เช่น การบันทึกข้อมูลนักเรียน การใช้งานเครื่องมือคัดกรองต่าง ๆ และส่วนที่สองคือส่วนหลังบ้าน (Back-End) สำหรับให้ผู้ดูแลระบบเข้าไปแก้ไขและดูแลการทำงาน และส่วนสุดท้ายคือระบบ Report ที่อนุญาตให้ผู้ดูแลระบบและเจ้าหน้าที่เข้าไปดูรายงานสถิติการใช้งานและภาพรวมสุขภาพจิตของนักเรียน

ในการพัฒนา HERO นั้นทีมพัฒนาได้เลือกใช้ภาษา Javascript เป็นภาษาหลักเนื่องจากเป็นภาษาที่ใช้กันอย่างแพร่หลายในการพัฒนาเว็บแอปพลิเคชัน และสามารถพัฒนาต่อได้ง่ายและมีเครื่องมือในการพัฒนาเป็นจำนวนมาก นอกจากนี้ ผู้พัฒนายังได้เลือกใช้ NGINX เป็นระบบให้บริการเว็บ (Webserver) ทำให้มั่นใจได้ว่าระบบจะมีเสถียรภาพและรองรับการทำงานของผู้ใช้จำนวนมากได้อย่างมีประสิทธิภาพ ที่สำคัญการเชื่อมต่อระหว่างเว็บเบราว์เซอร์ของผู้ใช้และระบบ Front-End และ Back-End นั้น จะถูกเข้ารหัสด้วยมาตรฐาน SSL/TLS ทั้งหมด ผู้ใช้สามารถมั่นใจได้ว่ารหัสผ่านและข้อมูลทั้งหมดจะไม่ถูกบันทึกหรือคัดลอกระหว่างทาง ยิ่งไปกว่านั้น ในส่วนการทำงานเบื้องหลังระบบ School Health HERO ยังมีการสำรองข้อมูลไว้เสมอด้วยฐานข้อมูล 2 ชั้น ทำให้มั่นใจได้ว่าข้อมูลจะไม่สูญหาย



โครงสร้างของระบบ

## 2. การใช้งานทั่วไป

### 2.1 กระบวนการทำงานโดยรวม

ระบบ School Health HERO เป็นระบบที่ถูกออกแบบให้ใช้งานในโรงเรียนในสังกัดสำนักงานคณะกรรมการการศึกษาขั้นพื้นฐาน (สพฐ.) หรือโรงเรียนอื่น ๆ ที่สนใจ โดยฐานข้อมูลของนักเรียนและห้องเรียนทุกห้องที่อยู่ในสังกัดสพฐ. จะถูกนำเข้ามาในระบบหลังเปิดภาคเรียนที่ 1 ของทุก ๆ ปีการศึกษา ครูประจำชั้นหรือครูที่ปรึกษาที่ต้องการใช้ระบบไม่จำเป็นต้องกรอกข้อมูลนักเรียนในห้องเรียนของตนเอง ครูเพียงแค่อำนาจระบบประเมินเท่านั้น หลังการประเมินครูสามารถขอคำปรึกษาจากผู้เชี่ยวชาญด้านสุขภาพจิตจากกระทรวงสาธารณสุขผ่านระบบได้อีกด้วย

ในการเข้าใช้งานครั้งแรก ครูประจำชั้นจะต้องสมัครเข้าใช้งานระบบด้วยตนเองก่อน โดยการสมัครครูจะต้องมีอีเมลที่ใช้งานได้ เพื่อใช้เป็นชื่อบัญชีของระบบ (เช่นเดียวกับบริการออนไลน์ทั่วไป เช่น Facebook) เมื่อครูสมัครเข้าใช้งานแล้ว ครูจะต้องแจ้งกับผู้ดูแลระบบของโรงเรียน (School Admin) เพื่อให้ผู้ดูแลระบบกำหนดครูเข้าห้องเรียนที่รับผิดชอบ ระบบ School Health HERO จะนำเข้าข้อมูลของนักเรียนและห้องเรียนจากฐานข้อมูลของสพฐ. ทำให้ระบบรู้ว่านักเรียนคนใดอยู่ห้องใดแต่ระบบจะไม่มีข้อมูลว่าครูคนใดรับผิดชอบห้องเรียนใด เมื่อผู้ดูแลระบบของโรงเรียนกำหนดครูเข้าห้องเรียนแล้วครูสามารถเริ่มประเมินนักเรียนได้ทันที

หลังการประเมินครูสามารถเรียกดูข้อมูลการประเมินและสถิติสุขภาพจิตของนักเรียนทั้งหมดได้ และหากครูมีข้อสงสัยหรือต้องการความช่วยเหลือจากผู้เชี่ยวชาญจากกระทรวงสาธารณสุข ครูยังสามารถขอคำปรึกษาผ่านระบบได้โดยตรง โดยระบบจะส่งคำร้องขอคำปรึกษาไปยังผู้เชี่ยวชาญในอำเภอเดียวกับโรงเรียน เมื่อผู้เชี่ยวชาญตอบรับคำขอแล้ว ครูสามารถแชทกับผู้เชี่ยวชาญได้และสามารถส่งข้อมูล ไฟล์ภาพ ต่าง ๆ ให้ผู้เชี่ยวชาญได้ด้วย นอกจากนี้ ครูยังสามารถพิมพ์รายงานสุขภาพจิตโดยละเอียดของเด็กทุกคนในชั้นเรียนเพื่อทำรายงานหรือเก็บเป็นข้อมูลเพื่อใช้อ้างอิงได้ภายหลัง

ผู้บริหารของโรงเรียนสามารถเรียกดูสถิติสุขภาพจิตของนักเรียนทั้งหมดในโรงเรียนของตนได้ และเจ้าหน้าที่เขตพื้นที่การศึกษาก็สามารถเรียกดูสถิติในระดับเขตพื้นที่การศึกษาของตนได้เช่นกัน ดังนั้น ระบบ School Health HERO จะทำให้การดูแลสุขภาพจิตของเด็กสามารถทำได้ทั่วถึงและมีประสิทธิภาพมากกว่าเดิม

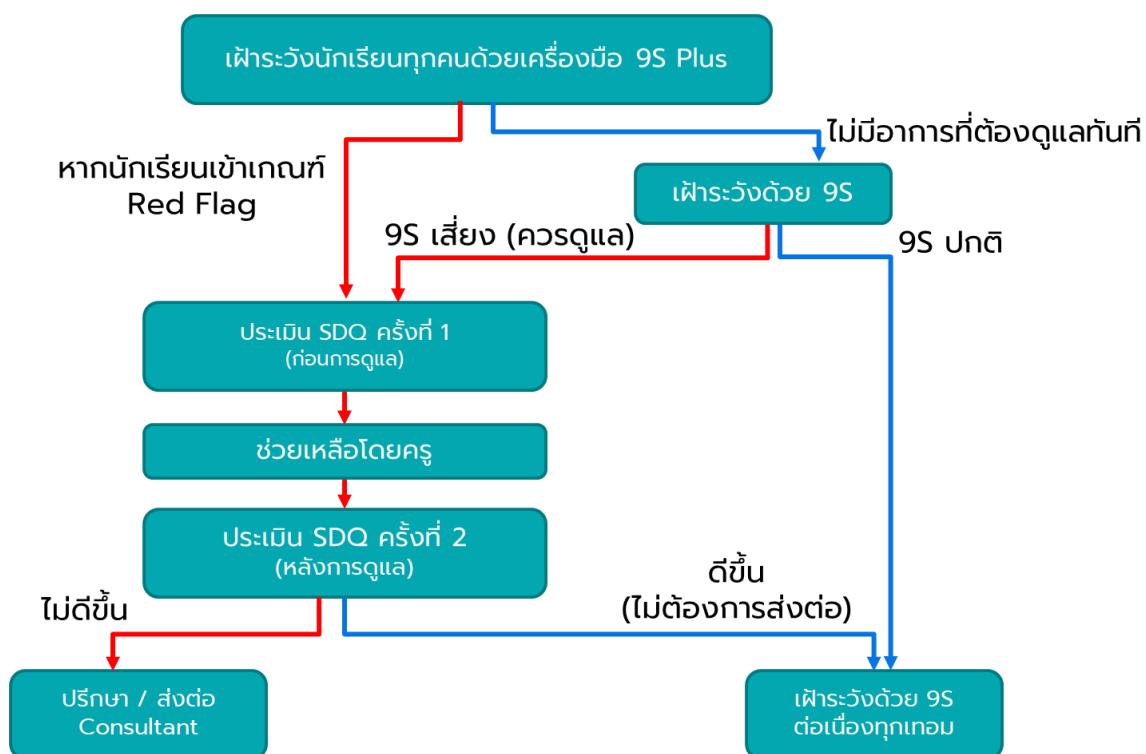
## 2.2 ขั้นตอนการประเมินนักเรียน

ระบบ School Health HERO จะคัดกรองนักเรียนออกเป็น 2 กลุ่ม ได้แก่ **ปกติ** และ **ควรดูแล** การประเมินนักเรียนจะเริ่มในภาคเรียนที่ 1 โดยครูจะต้องทำแบบคัดกรอง 9S Plus ซึ่งประกอบไปด้วยแบบคัดกรอง 2 ชุด ได้แก่ Red Flag และ 9S โดย Red Flag จะมีคำถาม 2 ข้อ ครูเพียงต้องระบุว่านักเรียนมีปัญหาสุขภาพจิตที่เด่นชัด 2 กลุ่ม หรือไม่ ถ้าหากมีระบบจะจัดเด็กคนดังกล่าวให้อยู่ในกลุ่มควรดูแล และครูจะต้องทำแบบประเมิน SDQ ต่อเพื่อประเมินว่าเด็กมีความเสี่ยงหรือปัญหาด้านใด หากไม่มีจะต้องทำแบบคัดกรอง 9S ซึ่งประกอบด้วยคำถาม True/False 9 ข้อ หาก 9S ประเมินว่านักเรียนอยู่ในกลุ่มปกติ ครูไม่ต้องประเมินนักเรียนอีกในปีการศึกษา นี้ หาก 9S ประเมินว่านักเรียนมีอยู่ในกลุ่มควรดูแล ครูจะต้องทำแบบประเมิน SDQ ต่อ

หลังการประเมิน SDQ ในภาคเรียนที่ 1 ครูอาจจะให้ความช่วยเหลือดูแล (Intervention) เด็กนักเรียนตามความเหมาะสม จากนั้นในภาคเรียนที่ 2 ให้ครูทำแบบประเมิน SDQ อีกครั้ง โดยปกติ ระบบจะอนุญาตให้ครูทำแบบประเมิน SDQ ในภาคเรียนที่ 2 ได้เฉพาะนักเรียนในกลุ่มควรดูแลเท่านั้นเพื่อเป็นการติดตามผลการ Intervention หลังการทำแบบประเมินระบบจะคำนวณคะแนนและแปลผลให้ผู้ใช้งานโดยอัตโนมัติ ผลการประเมินจะถูกเก็บไว้ในระบบเพื่อนำมาคำนวณสถิติในภายหลัง และหากครูขอคำปรึกษาจากผู้เชี่ยวชาญจากกระทรวงสาธารณสุขผ่านระบบ ผู้เชี่ยวชาญก็จะสามารถเรียกดูข้อมูลที่ครูประเมินได้เช่นกัน

นอกจากกระบวนการคัดกรองข้างต้น ระบบ School Health HERO ยังอนุญาตให้ครูทำแบบประเมิน SNAP-IV และ EQ ด้วย โดยแบบประเมินทั้งสองอยู่ในแบบประเมินประเภท **แบบประเมินทางเลือก** ซึ่งจะทำหรือไม่ก็ได้ ทั้งนี้ ในระหว่างภาคเรียน หากครูพบว่านักเรียนที่ประเมินด้วย 9S Plus ไปแล้วและเป็นปกติมีความผิดปกติเกิดขึ้นหรือครูเห็นว่ามีความเสี่ยงหรือมีปัญหาทางสุขภาพจิต ครูสามารถทำแบบประเมิน SDQ ได้ โดย SDQ ที่ทำในกรณีเช่นนี้จะถือว่าเป็นแบบประเมินทางเลือกเช่นเดียวกัน

**หมายเหตุ:** สถิติที่แสดงในระบบ โดยเฉพาะสถิติการประเมิน SDQ จะเป็นสถิติของนักเรียนที่ผ่านการประเมินตามขั้นตอน 9S Plus อย่างครบถ้วนเท่านั้น หากครูประเมิน SDQ โดยไม่ผ่านการประเมิน Red Flag และ 9S ระบบจะไม่นำมาคำนวณในสถิติและจะไม่แสดงใน Dashboard



กระบวนการทำแบบประเมิน



## 2.3 ประเภทของผู้ใช้งาน

ผู้ใช้งานระบบ School Health HERO ถูกแบ่งออกเป็น 3 ประเภท ซึ่งมีสิทธิ์การใช้งานต่างกัน ดังนี้

- **ครู (Teacher):** ครูประจำชั้นหรืออาจารย์ที่ปรึกษา ซึ่งเป็นผู้ใช้งานหลักของระบบครูมีหน้าที่ทำแบบประเมินในระบบและช่วยเหลือเด็กนักเรียนที่มีความเสี่ยงปัญหาสุขภาพจิตและดูแลเป็นพิเศษ โดยระบบ อนุญาตให้ครูสามารถดูผลประเมินของนักเรียนในชั้นเรียนของตนเองได้ และสามารถพิมพ์ผลการประเมินออกมาเก็บไว้ได้ นอกจากนี้ หากครูมีข้อสงสัยหรือต้องการความช่วยเหลือจากผู้เชี่ยวชาญจากกระทรวงสาธารณสุข ครูยังสามารถขอคำปรึกษาผ่านระบบได้โดยตรง ครูประจำชั้นสามารถเห็นข้อมูลของเด็กนักเรียนในชั้นเรียนของตนได้เท่านั้น
- **ผู้บริหาร (School Director):** ผู้บริหารของโรงเรียน ซึ่งมีหน้าที่กำกับและดูแลสุขภาพจิตของนักเรียนในโรงเรียน โดยผู้บริหารสามารถเรียกดูสถิติและข้อมูลสุขภาพจิตของนักเรียนในโรงเรียนทั้งหมดได้ ผู้ใช้ระดับผู้บริหารต้องสมัครเข้าใช้งานเหมือนกับครูและให้ผู้ดูแลระบบเปลี่ยนเป็นผู้บริหาร
- **ผู้เชี่ยวชาญจากกระทรวงสาธารณสุข (HERO Consultant):** เจ้าหน้าที่ผู้เชี่ยวชาญด้านสุขภาพจิตทำหน้าที่ให้คำปรึกษาด้านสุขภาพจิตของนักเรียนให้แก่ครูผ่านทางระบบแชทของ School Health HERO เมื่อครูขอคำปรึกษาผ่านระบบ ระบบจะแจ้งเตือนผู้เชี่ยวชาญผ่านอีเมลโดยอัตโนมัติ

### ประเภทของผู้ใช้งาน

ประเภท	ความรับผิดชอบ	ข้อมูลที่เห็น	การสมัครเข้าใช้งาน
ครู Teacher หรือ Lecturer	<ul style="list-style-type: none"> <li>• คัดกรองนักเรียน</li> <li>• ดูแลช่วยเหลือนักเรียนในห้อง</li> <li>• บันทึกการดูแลช่วยเหลือ</li> </ul>	<ul style="list-style-type: none"> <li>• ผลการประเมินของนักเรียนที่ตนเองรับผิดชอบ</li> </ul>	สมัครเองผ่านระบบ
ผู้บริหาร Director	<ul style="list-style-type: none"> <li>• ดูแลภาพรวมด้านสุขภาพจิตของนักเรียนในโรงเรียน</li> <li>• ดูแลช่วยเหลือนักเรียนในโรงเรียน</li> </ul>	<ul style="list-style-type: none"> <li>• ผลการประเมินของนักเรียนในโรงเรียน</li> <li>• ภาพรวมผลการประเมินของทั้งโรงเรียน</li> </ul>	สมัครเองผ่านระบบ โดยสมัครเป็นครูก่อน ผู้ดูแลโรงเรียนจะเปลี่ยนเป็นผู้บริหารให้ภายหลัง
HERO Consultant	<ul style="list-style-type: none"> <li>• ช่วยเหลือนักเรียนตามที่มีการร้องขอมาจากครู</li> </ul>	<ul style="list-style-type: none"> <li>• ผลการประเมินของนักเรียนที่รับผิดชอบ</li> </ul>	สมัครโดยตรง

## 2.4 ประเภทของผู้ดูแลระบบ

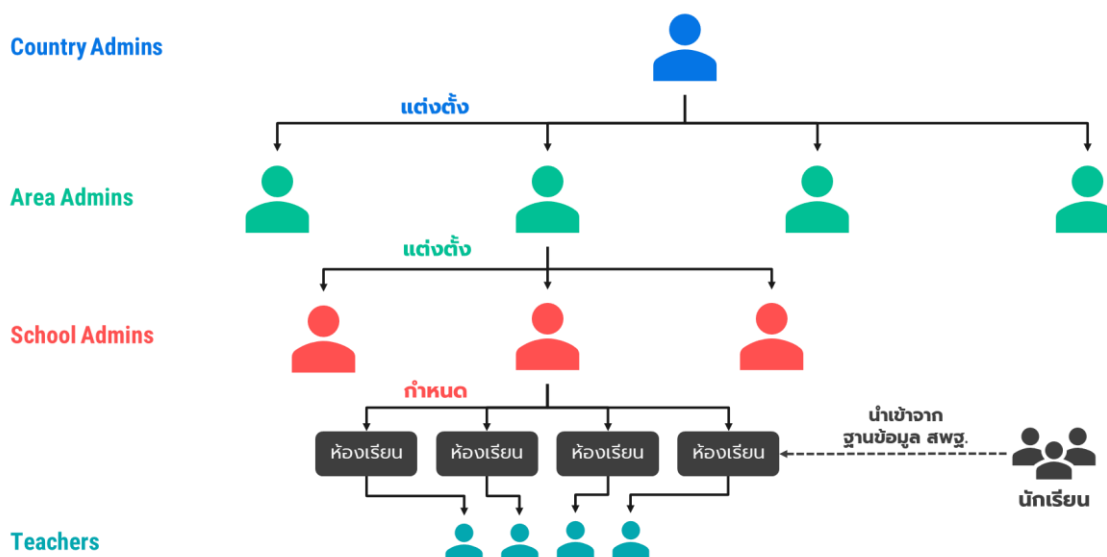
ระบบ School Health HERO จะแบ่งการทำงานและขอบเขตความรับผิดชอบออกเป็น 3 ระดับ ได้แก่ ระดับประเทศ ระดับเขตพื้นที่การศึกษา และระดับโรงเรียน โดยแต่ละระดับจะมีผู้ดูแลระบบซึ่งมีความเชี่ยวชาญด้านเทคโนโลยีเป็นผู้รับผิดชอบ โดยแบ่งออกเป็น 3 ประเภท ดังนี้

- **ผู้ดูแลระบบระดับประเทศ (Country Admin):** ผู้ดูแลระบบระดับประเทศมีหน้าที่นำเข้าและแก้ไขข้อมูลต่าง ๆ เช่น ข้อมูลโรงเรียน เขตพื้นที่การศึกษา หน่วยงานสาธารณสุข ตลอดจนข้อมูลของผู้เชี่ยวชาญด้านสุขภาพจิต และข้อมูลของระบบอื่น ๆ นอกจากนี้ ผู้ดูแลระบบระดับประเทศยังมีหน้าที่กำหนดผู้ดูแลระบบระดับเขตพื้นที่การศึกษาด้วย
- **ผู้ดูแลระบบประจำเขตพื้นที่การศึกษา (Educational Area Admin):** มีหน้าที่สร้างบัญชีผู้ดูแลระบบประจำโรงเรียน และคอยประสานงานให้ความช่วยเหลือแก่ผู้ดูแลระบบประจำโรงเรียน ผู้ดูแลระบบประจำเขตพื้นที่ที่มีสิทธิ์กำหนดครูเข้าห้องและแก้ไขข้อมูลทั่วไปของโรงเรียนได้ สร้างห้องเรียนใหม่ นำห้องเรียนออก ปิดบัญชีผู้ใช้งาน หรือกำหนดบัญชีผู้บริหาร เป็นต้น
- **ผู้ดูแลระบบประจำโรงเรียน (School Admin):** มีหน้าที่กำหนดครูเข้าห้องเรียน แก้ไขข้อมูลห้องเรียนในโรงเรียนของตน ตลอดจนกำหนดว่าผู้ใดในโรงเรียนเป็นผู้บริหาร

ในการทำงานผู้ดูแลระบบระดับประเทศจะเป็นผู้แต่งตั้งผู้ดูแลระบบระดับเขตพื้นที่การศึกษา และผู้ดูแลระบบระดับเขตพื้นที่การศึกษาจะเป็นผู้ดูแลระบบประจำโรงเรียน ผู้ดูแลระบบระดับโรงเรียนมีหน้าที่ดูแลข้อมูลและผู้ใช้ในโรงเรียนทั้งหมด ในกรณีที่ผู้ดูแลระดับโรงเรียนต้องการความช่วยเหลือแต่ผู้ดูแลระบบประจำเขตพื้นที่ไม่ได้ มีหน้าที่ดูแลข้อมูลระดับโรงเรียนโดยตรง

### ประเภทของผู้ดูแลระบบ

ประเภท	ความรับผิดชอบ	ข้อมูลที่เห็น
Country Admin	<ul style="list-style-type: none"> <li>กำหนดผู้ดูแลระบบประจำเขตพื้นที่การศึกษา</li> <li>ดูแลช่วยเหลือผู้ดูแลระบบประจำเขตพื้นที่การศึกษา</li> <li>ดูสถิติระดับประเทศ</li> </ul>	<ul style="list-style-type: none"> <li>สถิติโดยรวมในประเทศ</li> <li>ข้อมูลผู้ดูแลระบบประจำเขตพื้นที่การศึกษาทั้งหมด</li> <li>ข้อมูลผู้ใช้งานทั้งหมด</li> </ul>
Educational Area Admin	<ul style="list-style-type: none"> <li>กำหนดผู้ดูแลระบบประจำโรงเรียน</li> <li>ดูแลช่วยเหลือผู้ดูแลระบบโรงเรียน</li> <li>ดูสถิติระดับเขตพื้นที่การศึกษา</li> </ul>	<ul style="list-style-type: none"> <li>ข้อมูลครูและผู้ใช้งานของทุกโรงเรียนในเขตที่ได้รับผิดชอบ</li> <li>รายการห้องเรียนของทุกโรงเรียนในเขตที่ได้รับผิดชอบ</li> <li>สถิติการประเมินของทุกโรงเรียนในเขตที่ได้รับผิดชอบ แต่จะไม่เห็นข้อมูลรายบุคคล</li> </ul>
School Admin	<ul style="list-style-type: none"> <li>กำหนดครูเข้าห้อง</li> <li>กำหนดผู้บริหาร</li> <li>ดูแลช่วยเหลือผู้ใช้ในโรงเรียน</li> </ul>	<ul style="list-style-type: none"> <li>ข้อมูลครูและผู้ใช้งานภายในโรงเรียน</li> <li>รายการห้องเรียนภายในโรงเรียน</li> <li>สถิติการประเมินของทุกโรงเรียนในเขตที่ได้รับผิดชอบ แต่จะไม่เห็นข้อมูลรายบุคคล</li> </ul>



โครงสร้างการบริหารงานของผู้ดูแลระบบในระดับต่าง ๆ

## 2.5 การใช้งานระบบ

ในการใช้งานให้เปิดเว็บเบราว์เซอร์และเข้าไปที่

<https://schoolhealthhero.obec.go.th>

หรือผ่าน QR Code




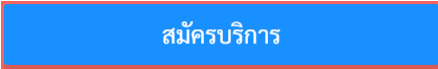
ระบบจะแสดงหน้าหลักเข้าสู่ระบบขึ้นมา ให้ใส่อีเมลผู้ใช้งานและรหัสผ่าน หากท่านมีบัญชีผู้ใช้งานอยู่แล้ว ให้กรอกอีเมลและรหัสผ่านจากนั้นกด **เข้าสู่ระบบ** เพื่อเริ่มต้นใช้งาน หากยังไม่มีให้ศึกษาวิธีการสร้างบัญชีในส่วนถัดไป

The image shows a screenshot of the HERO system's login page. The page has a dark orange header with a hamburger menu icon on the left and the word "HERO" in white. Below the header is a white login form with two input fields: "อีเมล" (Email) and "รหัสผ่าน" (Password). Below the fields are two buttons: "สมัครบริการ" (Sign up) and "เข้าสู่ระบบ" (Login). At the bottom of the form are three smaller buttons: "ช่วยเหลือ" (Help), "วิธีใช้งาน" (How to use), and "ลืมรหัสผ่าน?" (Forgot password?). The background of the page is a gradient from orange to red. At the bottom center, the version number "v.1.9.5" is displayed.

หน้าแรกสำหรับการใช้งาน HERO

## 2.6 การเปิดบัญชีผู้ใช้งานผู้ดูแลระบบระดับโรงเรียน

การเข้าใช้งานเป็นผู้ดูแลระบบระดับโรงเรียนจะต้องสมัครเป็นครูก่อน จากนั้นจึงติดต่อกับผู้ดูแลระบบระดับเขตพื้นที่การศึกษาในเขตที่ท่านสังกัดอยู่เพื่อขอเปลี่ยนระดับผู้ใช้งานจากครูเป็นผู้ดูแลระบบระดับโรงเรียน ขั้นตอนการสมัครเข้าใช้งานในครั้งแรกจึงทำเหมือนกับผู้ใช้งานครูตามปกติ ดังขั้นตอนด้านล่าง

ในหน้าแรกสำหรับการเข้าใช้งานเว็บไซต์ กดที่ปุ่ม  ระบบจะแสดงหน้าสมัครบริการขึ้นมา ให้กรอกข้อมูล อีเมล รหัสผ่าน ชื่อ นามสกุล จากนั้นเลือกสถานศึกษาที่สังกัดให้ถูกต้อง โดยเริ่มจาก จังหวัด อำเภอ ไปจนถึงหน่วยงานที่สังกัด หลังจากนั้นกด  เพื่อยืนยัน

**สำคัญ :** ต้องใช้อีเมลจริงเท่านั้น มิฉะนั้นจะไม่สามารถยืนยันตัวตน แก่ไข หรือกู้คืนรหัสผ่านได้

☰
HERO

### สมัครบริการสำหรับครู

**คำเตือน**

กรุณาตรวจสอบให้แน่ใจว่าที่อยู่อีเมลของท่านถูกต้องก่อนการกดสมัครบริการ ที่อยู่อีเมลต้องไม่ใช่อักษรเป็นตัวอักษรใหญ่ เป็นอีเมลที่มีอยู่จริงและสามารถใช้งานได้

\* อีเมล (กรุณาใส่เป็นตัวอักษรเล็กทั้งหมด)

อีเมล

\* รหัสผ่าน

รหัสผ่าน

\* ยืนยันรหัสผ่าน

ยืนยันรหัสผ่าน

\* รหัสบัตรประชาชน

รหัสบัตรประชาชน

ข้าพเจ้ายอมรับ ข้อกำหนดและเงื่อนไขการใช้บริการ

\* ชื่อ

ชื่อ

\* นามสกุล

นามสกุล

\* ตำแหน่ง

ครู

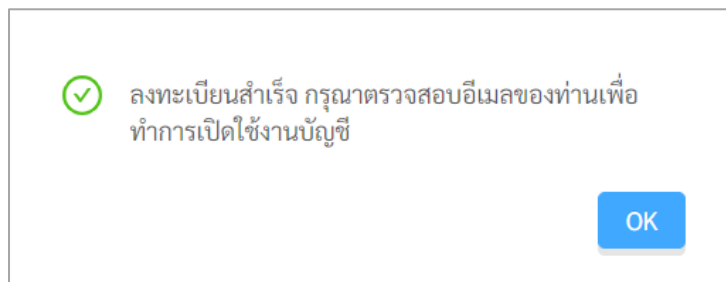
\* สถานศึกษา

เลือกสถานศึกษา

สมัครบริการ

หน้าสมัครบริการ

เมื่อสมัครสำเร็จ ระบบจะขึ้นหน้าต่างข้อความให้ตรวจสอบอีเมลเพื่อยืนยันการเปิดบัญชีผู้ใช้งาน



หน้าต่างข้อความตรวจสอบอีเมลเพื่อยืนยันการเปิดบัญชีผู้ใช้งาน

ระบบจะส่งอีเมลในการเปลี่ยนรหัสผ่านไปยังอีเมลที่ท่านระบุ ให้ท่านเปิดอีเมลที่ระบบส่งไปให้และคลิกที่ปุ่ม **เปิดใช้งาน** เพื่อเป็นการยืนยันอีเมลและเปิดใช้งาน

**สำคัญ :** หากไม่พบอีเมล กรุณาตรวจสอบในกล่อง Spam และ Promotion ก่อน หากไม่คลิกที่ลิงก์ จะไม่สามารถเข้าใช้งานระบบได้

กรุณาเปิดใช้งานบัญชีของท่าน ➤ Inbox x



noreply@hero-app.in.th

to info ▼

เรียนคุณ Test InfolsaraSoftware

ยินดีต้อนรับสู่ระบบ HERO กรุณากดที่ปุ่มด้านล่างเพื่อยืนยันอีเมลและเข้าใช้งานระบบ

เปิดใช้งาน

**\*\* หากท่านไม่ยืนยันอีเมล ท่านจะไม่สามารถเข้าใช้งานระบบได้ \*\***

ตัวอย่างอีเมลจากทางระบบ School Health HERO เพื่อยืนยันอีเมลและเปิดใช้งาน

**สำคัญ:** เมื่อคลิกเลือกลิงก์ในอีเมลแล้ว ระบบจะแสดงหน้าหลักขึ้นมาดังภาพด้านล่าง ให้ท่านติดต่อผู้ดูแลระบบประจำเขตการศึกษาของท่านเพื่อขอเปลี่ยนเป็นผู้ดูแลระบบประจำโรงเรียนต่อไป





### หน้าหลักของผู้ใช้งานระดับครู

#### 2.7 หน้าจอการใช้งานหลัก

เมื่อท่านได้รับการเปลี่ยนประเภทผู้ใช้งานจากครูเป็นผู้ดูแลระบบระดับโรงเรียนแล้ว หน้าจอการใช้งานหลักจะเปลี่ยนไป โดยผู้ใช้งานจะสามารถจัดการบัญชีผู้ใช้งานในโรงเรียนและรายการห้องเรียนในโรงเรียนของตนได้ แต่ไม่สามารถประเมินนักเรียนได้


**สำคัญ:** หากท่านต้องการใช้งานทั้งในระดับครูและผู้ดูแลระบบพร้อม ๆ กัน ท่านจะต้องเปิดการใช้งาน 2 บัญชีแยกจากกัน โดยจะต้องใช้อีเมล 2 บัญชี บัญชีหนึ่งเป็นผู้ดูแลระบบ และอีกบัญชีเป็นครู

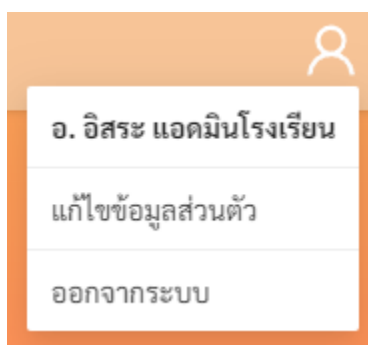
หน้าจอการใช้งานหลักจะเป็นหน้าที่แสดงการใช้งานของระบบไว้ทั้งหมด โดยประกอบเป็น 3 ส่วนหลัก ได้แก่ 1) เมฆกลางหน้าจอซึ่งจะแสดงการใช้งานหลัก รายการที่จะแสดงในส่วนนี้ขึ้นอยู่กับประเภทผู้ใช้งาน 2) เมนูหลักซึ่งสามารถเข้าใช้ได้ โดยการกดที่ปุ่ม  ทางซ้ายมือบนของหน้าจอ และ 3) เมนูการจัดการบัญชีซึ่งสามารถเข้าใช้งานได้โดยการกดที่ปุ่ม  ทางขวามือด้านบนของจอ



หน้าหลักของผู้ใช้งานระดับผู้ดูแลระบบประจำโรงเรียน

## 2.8 การจัดการบัญชีผู้ใช้งานและการออกจากระบบ

เลือกเมนูจัดการบัญชี  ด้านบนขวาจากนั้นจะปรากฏแถบเมนูขึ้นมา ให้เลือก **แก้ไขข้อมูลส่วนตัว** เพื่อแก้ไขข้อมูล หรือเลือก **ออกจากระบบ** หากต้องการที่จะออกจากระบบ



เมนูการแก้ไขข้อมูล และออกจากระบบ

ในกรณีที่คลิกเลือก **ออกจากระบบ** ระบบจะ Log-out และกลับไปยังหน้าแรกสำหรับการใช้งาน HERO แต่หากคลิกเลือก **แก้ไขข้อมูลส่วนตัว** ระบบจะแสดงหน้าต่างแก้ไขข้อมูลส่วนตัว โดยสามารถแก้ไขข้อมูล



ได้ทั้ง อีเมล รหัสผ่าน และ ชื่อ-นามสกุล เมื่อทำการแก้ไขข้อมูลส่วนตัวเสร็จสิ้นให้คลิกเลือก **บันทึกข้อมูล** ในกรณีการแก้ไข รหัสผ่าน และ ชื่อ-นามสกุล ระบบจะทำการแก้ไขให้อัตโนมัติ แต่หากเป็นการแก้ไขอีเมล ต้องไปทำการยืนยันอีเมล และเปิดใช้งานเช่นเดียวกับตอนสมัครใช้งานใหม่ ดังที่ได้อธิบายไว้ข้างต้น

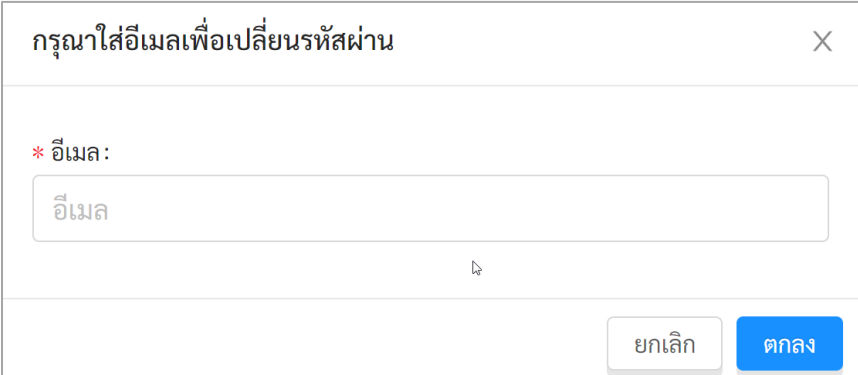
ตัวอย่างหน้าแก้ไขข้อมูลส่วนตัว

## 2.9 การตั้งรหัสผ่านใหม่

หากผู้ใช้งานลืมรหัสผ่าน สามารถสร้างรหัสผ่านใหม่ได้ โดยคลิกเลือก **ลืมรหัสผ่าน?**

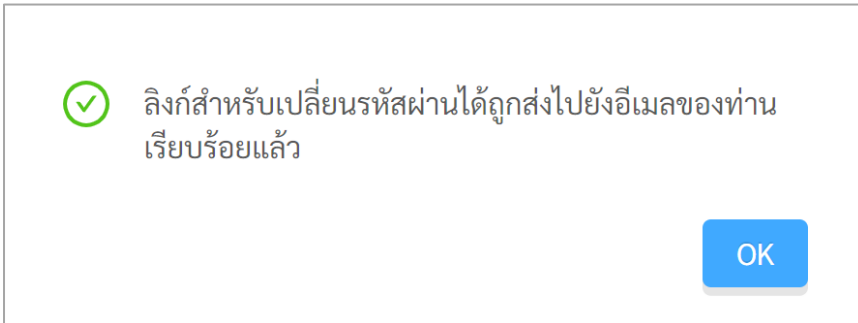
การสร้างรหัสผ่านใหม่

จากนั้นระบบจะแสดงหน้าต่างข้อความ เพื่อให้กรอกอีเมลที่ผู้ใช้งานใช้ในการสมัครในครั้งแรก กรอกอีเมลให้ถูกต้อง และคลิกเลือก **ตกลง**



หน้าต่างการกรอกอีเมล

เมื่อคลิกเลือก **ตกลง** ระบบจะขึ้นหน้าต่างข้อความให้ตรวจสอบอีเมล เพื่อทำการเปลี่ยนรหัสผ่าน



หน้าต่างข้อความยืนยันการส่งลิงก์เพื่อเปลี่ยนรหัสผ่าน

ระบบจะส่งอีเมลในการเปลี่ยนรหัสผ่านไปยังอีเมลที่ท่านใช้ล็อกอิน ให้ท่านเปิดอีเมลที่ระบบส่งไปให้และคลิกเลือกลิงก์ (ข้อความสีน้ำเงินที่ขีดเส้นใต้) เพื่อทำการเปลี่ยนรหัสผ่าน

**สำคัญ :** หากไม่พบอีเมล กรุณาตรวจสอบในกล่อง Spam และ Promotion ก่อน

กรุณาเปลี่ยนรหัสผ่าน > Inbox x

noreply@hero-app.in.th  
to me ▾

Wed, Jun 8, 6:33 PM

กรุณาคัดที่ลิงก์นี้เพื่อเปลี่ยนรหัสผ่าน <https://www.hero-app.in.th/password?token=a90fa719f35a420fa88cdeb8b998a180a89bd9f71d454ca6a73b97ff7ebfbe0ee1599d8792bd49de87e72e0e9e7e5af2b13cf78f371a408e9c9570dcaaf9123>

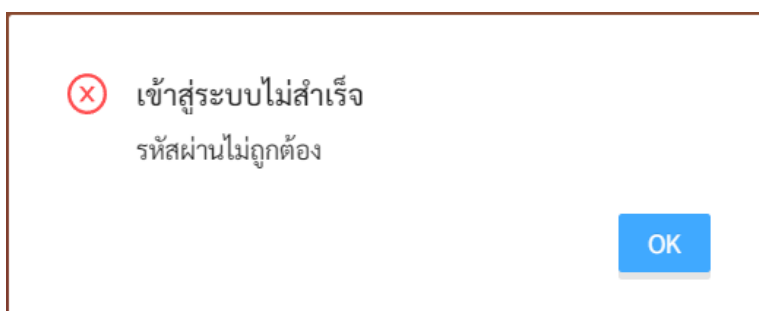
ตัวอย่างอีเมลจากทางระบบ School Health HERO เพื่อการเปลี่ยนรหัสผ่าน

เมื่อคลิกเลือกลิงก์ในอีเมลแล้ว ระบบจะแสดงหน้าจอขึ้นมาดังรูปด้านล่าง สามารถเปลี่ยนแปลงรหัสผ่านใหม่ จากนั้นคลิกเลือก **บันทึก** ผู้ใช้งานก็จะสามารถเข้าใช้งานระบบโดยใช้รหัสผ่านใหม่ได้ตามปกติ

กรอกรหัสผ่านใหม่และยืนยันรหัสผ่าน

## 2.10 กรณีการเข้าสู่ระบบไม่สำเร็จ

เมื่อกรอกอีเมล และรหัสผ่าน จากนั้นคลิก **เข้าสู่ระบบ** หากเข้าสู่ระบบไม่สำเร็จ ระบบจะแสดงกล่องข้อความอธิบายสาเหตุ ดังรูป



ตัวอย่างหน้าต่างข้อความแสดงการเข้าสู่ระบบไม่สำเร็จ

สาเหตุอาจเกิดจาก

- ผู้ใช้งานกรอก**อีเมลผิด** กรุณาตรวจสอบอีเมลอีกครั้ง
- ผู้ใช้งานกรอก**รหัสผ่านผิด** กรุณาตรวจสอบรหัสผ่านอีกครั้ง หากจำรหัสผ่านไม่ได้ ผู้ใช้งานสามารถตั้งรหัสผ่านใหม่ได้ (รายละเอียดอยู่ในส่วนที่ 2.5 )
- ผู้ใช้งานยังไม่ได้มีการคลิกลิงก์ **ยืนยันตัวตน** ในอีเมลของผู้ใช้งาน กรุณาตรวจสอบอีเมลของผู้ใช้งาน (สามารถดูคำอธิบายประกอบได้ในส่วนที่ 2.3)

### 3. การจัดการผู้ใช้งานในโรงเรียน

#### 3.1 การเรียกดูรายชื่อผู้ใช้งานในโรงเรียน

เมื่อเข้าสู่ระบบ ฟังก์ชันสำหรับการใช้งานภายในระบบจะประกอบไปด้วย 2 ฟังก์ชันหลัก คือ

- **จัดการผู้ใช้:** สำหรับการจัดการบัญชีผู้ใช้งานทั้งหมดในโรงเรียน เช่น การกู้รหัสผ่าน การแก้ไขชื่อและนามสกุล การเปลี่ยนประเภทผู้ใช้งานจากครู เป็นผู้บริหาร และการดูประวัติการเข้าใช้งาน เป็นต้น
- **จัดการห้องเรียน:** สำหรับการจัดการรายการห้องเรียนทั้งหมดในโรงเรียน เช่น การเพิ่มห้องเรียน การแก้ไขรายละเอียดห้องเรียน การมอบหมายหรือกำหนดห้องให้กับครูประจำชั้น เป็นต้น

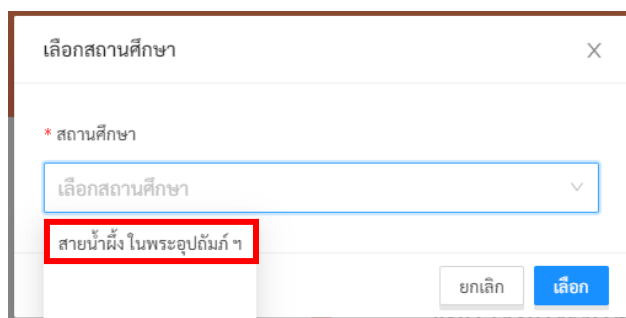


ในการจัดการผู้ใช้งาน ผู้ดูแลระบบสามารถคลิกที่ปุ่ม **จัดการผู้ใช้** ในหน้าหลัก หรือเลือกจากเมนู **จัดการผู้ใช้** ในแถบเมนูบริเวณมุมซ้ายบน



การเรียกส่วนจัดการผู้ใช้จากหน้าการใช้งานหลัก

หลังจากเลือกการจัดการผู้ใช้งานแล้ว ให้เลือกสถานศึกษาที่ท่านสังกัดอยู่ จากนั้นกด **เลือก** ระบบจะแสดงรายชื่อผู้ใช้งานในโรงเรียนทั้งหมดขึ้นมา



ในหน้ารายชื่อผู้ใช้งาน ผู้ดูแลระบบจะเห็นชื่อ-นามสกุล อีเมลที่ผู้ใช้ล็อกอินเข้าสู่ระบบ วันและเวลาที่เข้าสู่ระบบล่าสุด ตำแหน่งหรือประเภทของผู้ใช้ และสถานะการใช้งาน

วันและเวลาที่เข้าสู่ระบบครั้งล่าสุดมีความสำคัญเนื่องจากระบบจะทำการยกเลิกสิทธิ์การใช้งานของผู้ใช้โดยอัตโนมัติหากไม่มีการเข้าใช้งานเป็นเวลา 1 ปี หากผู้ใช้งานในโรงเรียนของท่านไม่สามารถเข้าใช้งานได้ ให้ตรวจสอบวันและเวลาเข้าสู่ระบบครั้งล่าสุดด้วย สถานะของผู้ใช้งานจะบอกว่าผู้ใช้งานคนนั้น ๆ มีสิทธิ์เข้าใช้งานระบบ (Active) หรือถูกยกเลิกสิทธิ์การใช้งานแล้ว (Inactive) หากต้องการเปิดสิทธิ์อีกครั้งสามารถทำได้จากหน้าแก้ไขข้อมูลซึ่งจะกล่าวในส่วนถัดไป

ตำแหน่งหรือประเภทของผู้ใช้งานมีรายละเอียดดังนี้

- **ครู (Institute Lecturer):** ผู้ใช้งานในระดับครูซึ่งสามารถประเมินนักเรียนด้วยเครื่องมือต่าง ๆ ได้
- **ผู้บริหาร (Institute Director):** ผู้ใช้งานประเภทผู้บริหาร ซึ่งสามารถดูผลการประเมินโดยรวม และโดยละเอียดของนักเรียนในโรงเรียนได้
- **ผู้ดูแลระบบระดับโรงเรียน (School Administrator):** ผู้ดูแลระบบระดับโรงเรียน

รายละเอียดและสิทธิ์ของผู้ใช้แต่ละระดับสามารถดูได้ในส่วนที่ 2.3

สถานะของผู้ใช้งานมีรายละเอียด ดังนี้

- **ใช้งานอยู่:** ผู้ใช้งานมีสิทธิ์เข้าใช้งานระบบตามปกติ
- **ถูกระงับโดยระบบ:** บัญชีผู้ใช้งานถูกระงับ ซึ่งอาจถูกระงับได้โดยอัตโนมัติหากไม่มีการเข้าใช้งานเป็นเวลา 1 ปี หรือถูกระงับการใช้งานโดยผู้ดูแลระบบ
- **ยังไม่เปิดใช้งาน:** ผู้ใช้สร้างบัญชีผู้ใช้งานแล้ว แต่ยังไม่ได้กดยืนยันตัวตนผ่านอีเมล

ผู้ดูแลระบบสามารถกรอกรายชื่อผู้ใช้งานได้จากตัวกรองเหนือตารางรายชื่อ โดยสามารถกรองได้จาก ชื่อ อีเมล ตำแหน่งหรือประเภทผู้ใช้งาน และสถานะของผู้ใช้งาน

ชื่อ - นามสกุล	อีเมล	เข้าสู่ระบบล่าสุด	ตำแหน่ง	สถานะ	
ทดสอบ ทอดสอบใช้		15/08/2022 16:26:18	Institute Lecturer	ใช้งานอยู่	แก้ไข
อิสระ แอดมินโรงเรียน		18/11/2022 11:51:11	School Administrator	ใช้งานอยู่	แก้ไข
ทดสอบ ทอดสอบ		15/11/2022 17:12:31	Institute Lecturer	ใช้งานอยู่	แก้ไข
อินทนนท์ สาขาพันธุ์		15/08/2022 16:26:18	Institute Director	ใช้งานอยู่	แก้ไข
Natchanon Nuyjan		09/09/2022 13:44:48	Institute Lecturer	ใช้งานอยู่	แก้ไข

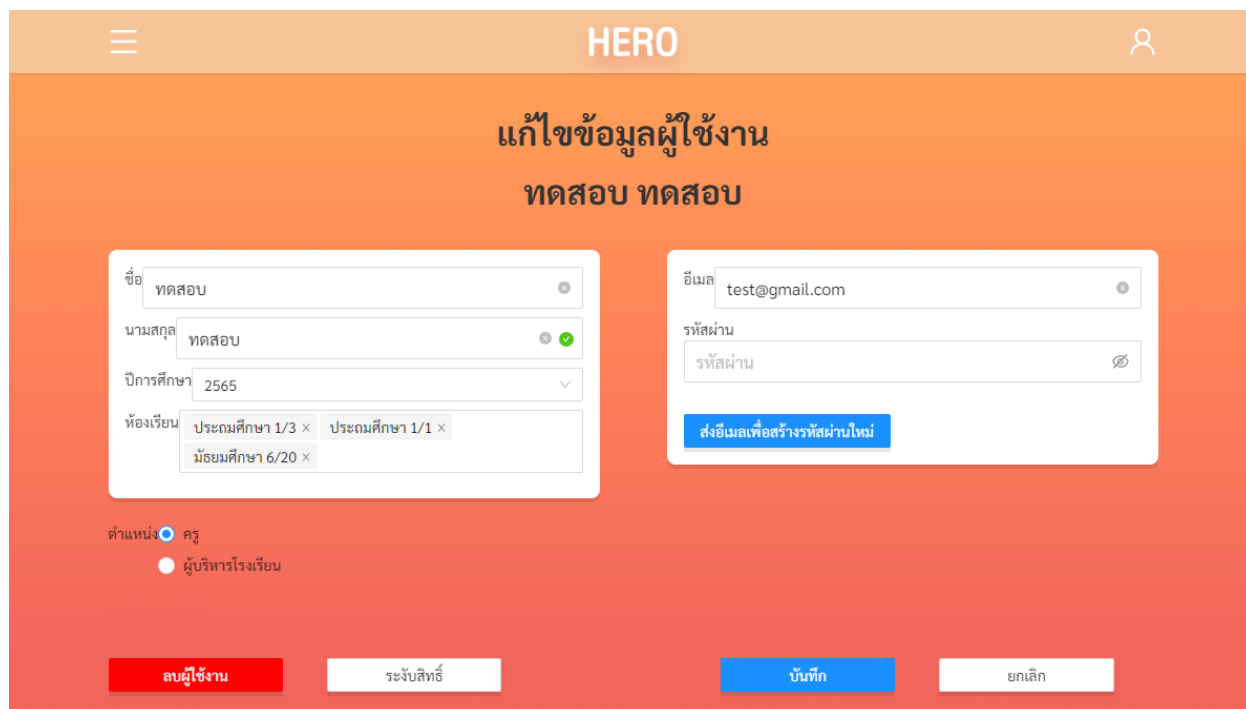
### รายชื่อผู้ใช้งานในโรงเรียน

#### 3.2 การจัดการบัญชีผู้ใช้งาน

ในการแก้ไขบัญชีผู้ใช้งานให้เลือกที่ปุ่ม **แก้ไข** ท้ายรายการที่ต้องการแก้ไข ระบบจะแสดงหน้าต่างแก้ไข รายละเอียดของผู้ใช้ขึ้น ในหน้านี้ผู้ดูแลระบบสามารถแก้ไขข้อมูลทั่วไป ตั้งรหัสผ่านใหม่ กำหนดห้องเรียนที่รับผิดชอบหรือประจำชั้น และกำหนดประเภทผู้ใช้งานได้ ในการแก้ไขข้อมูลทั่วไป เช่น ชื่อ นามสกุล และอีเมล ผู้ดูแลระบบสามารถแก้ไขได้เลยจากหน้าแก้ไขข้อมูลผู้ใช้งาน ผู้ดูแลระบบสามารถเปลี่ยนประเภทผู้ใช้งานระหว่าง ครูและผู้บริหารโรงเรียนได้ โดยการเลือกที่ส่วนตำแหน่ง

ตำแหน่ง  ครู  
 ผู้บริหารโรงเรียน

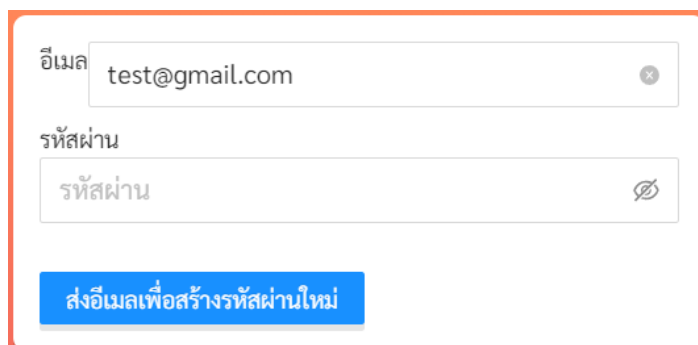
หลังจากแก้ไขเสร็จแล้ว กด **บันทึก** เพื่อบันทึกข้อมูล



### หน้าแก้ไขข้อมูลผู้ใช้งาน

#### 3.2.1 การตั้งรหัสผ่านใหม่ให้กับผู้ใช้งาน

ในกรณีที่ผู้ใช้ลืมรหัสผ่าน ผู้ดูแลระบบสามารถตั้งรหัสผ่านใหม่ให้กับผู้ใช้ได้อีกด้วย การตั้งรหัสผ่านใหม่ ผู้ดูแลระบบสามารถกำหนดรหัสผ่านใหม่ได้เลยในช่อง **รหัสผ่าน** ทั้งนี้วิธีนี้ไม่แนะนำเนื่องจากจะทำให้ผู้ดูแลระบบทราบรหัสผ่านของผู้ใช้ซึ่งอาจไปพลอตภัย ผู้ดูแลระบบควรระมัดระวังที่ปุ่ม **ส่งอีเมลเพื่อสร้างรหัสผ่านใหม่** ระบบจะส่งเมลไปยังอีเมลของผู้ใช้งาน ผู้ใช้สามารถคลิกที่ Link ในอีเมลเพื่อสร้างรหัสผ่านใหม่ด้วยตนเอง ขั้นตอนการตั้งรหัสผ่านใหม่แบบนี้จะเหมือนกับขั้นตอนการตั้งรหัสผ่านใหม่ในส่วนที่ 2.9



#### ส่วนการกำหนดรหัสผ่านใหม่

### 3.2.2 การกำหนดครูเข้าห้องเรียนและนำครูออกจากห้องเรียน

หลังจากที่ครูในโรงเรียนเข้าใช้งานระบบได้แล้ว ครูจะแจ้งมายังผู้ดูแลระบบระดับโรงเรียนเพื่อให้กำหนดครูเข้ากับห้องเรียนที่รับผิดชอบหรือประจำชั้นอยู่ ผู้ดูแลระบบระดับโรงเรียนมีหน้าที่ระบุให้ระบบทราบว่าเป็นปีการศึกษาใด ครูคนใดรับผิดชอบห้องใด การกำหนดครูเข้าห้องเริ่มจากการเลือกปีการศึกษาที่ต้องการกำหนดห้องเรียน จากนั้นเลือกห้องเรียนที่ต้องการ ห้องเรียนที่เลือกจะปรากฏขึ้นในช่องห้องเรียน

สาเหตุที่ต้องเลือกปีการศึกษาก่อนนั้น เนื่องจากแต่ละปีอาจมีจำนวนห้องเรียนไม่เท่ากัน และอาจมีการเปลี่ยนครูประจำชั้น

#### การเลือกปีการศึกษาและห้องเรียนเพื่อกำหนดครูเข้ากับห้องเรียน

หากต้องการยกเลิกการกำหนดห้อง ให้กดที่เครื่องหมาย × หลังชื่อห้องเรียน **มัธยมศึกษา 6/20 ×** ระบบจะนำครูออกจากห้องและยกเลิกสิทธิ์การประเมินนักเรียนในห้องนั้น ๆ การกำหนดครูและยกเลิกครูออกจากห้องนั้นสามารถทำได้ตลอดเวลาแม้ในระหว่างภาคเรียน และผู้ดูแลระบบสามารถกำหนดครูเข้ากับห้องได้มากกว่า 1 ห้องในกรณีที่ครูรับผิดชอบมากกว่า 1 ห้องเรียน หลังจากแก้ไขเสร็จแล้ว กด **บันทึก** เพื่อบันทึกข้อมูล



### 3.2.3 การระงับและเปิดสิทธิ์การใช้งานของผู้ใช้

ผู้ดูแลระบบสามารถระงับสิทธิ์การใช้งานของครูได้ในกรณีที่ครูไม่ได้มีหน้าที่ทำการประเมินนักเรียนแล้ว หรือด้วยสาเหตุอื่นใด ผู้ดูแลสามารถกดที่ปุ่ม **ระงับสิทธิ์** เพื่อระงับสิทธิ์การใช้งานได้ ทั้งนี้ บัญชีผู้ใช้งานจะไม่ถูกลบ แต่แค่ถูกระงับการใช้งานไว้เท่านั้น เมื่อกดแล้วปุ่มจะเปลี่ยนเป็น **เปิดสิทธิ์การใช้งาน** ผู้ดูแลสามารถเปิดสิทธิ์การใช้งานคืนให้กับผู้ใช้ได้ โดยการกดที่ปุ่มดังกล่าว

นอกจากนี้ ระบบ School Health HERO จะทำการระงับสิทธิ์การใช้งานของผู้ใช้โดยอัตโนมัติ หากไม่มีการใช้งานมากกว่า 1 ปี เพื่อให้จำนวนผู้ใช้งานในระบบสอดคล้องกับความเป็นจริง หากครูในโรงเรียนถูกระงับการใช้งาน ผู้ดูแลสามารถเปิดสิทธิ์การใช้งานได้โดยการกดที่ปุ่ม **เปิดสิทธิ์การใช้งาน** ผู้ใช้จะสามารถเข้าใช้งานระบบไปได้อีก 1 ปี

บัญชีผู้ใช้งานที่ถูกระงับสิทธิ์จะยังคงถูกแสดงในรายการบัญชีผู้ใช้งาน โดยจะแสดงสถานะเป็น **ถูกระงับ** โดยระบบ บัญชีที่มีสิทธิ์เข้าใช้งานระบบจะแสดงสถานะเป็น **ใช้งานอยู่**

### 3.2.4 การลบบัญชีผู้ใช้งาน

นอกจากการระงับสิทธิ์แล้วผู้ดูแลระบบสามารถลบบัญชีของผู้ใช้งานได้ เช่น เมื่อผู้ใช้งานลาออก หรือผู้ใช้งานสร้างบัญชีผู้ใช้งานซ้ำและต้องการปิดบัญชีที่ซ้ำ การลบบัญชีผู้ใช้งานให้กดที่ปุ่ม **ลบผู้ใช้งาน** ระบบจะทำการลบบัญชีผู้ใช้งาน หลังจากลบบัญชีผู้ใช้งานแล้วชื่อผู้ใช้งานจะไม่ปรากฏในรายชื่อผู้ใช้งานอีก

อย่างไรก็ตาม หากมีการย้ายหน่วยงานหรือย้ายโรงเรียน ผู้ดูแลระบบไม่ควรลบบัญชีผู้ใช้งาน แต่ให้ติดต่อผู้ดูแลระบบระดับประเทศผ่านระบบ Line OA ให้ย้ายโรงเรียนที่สังกัดแทน

**สำคัญ:** ระบบจะไม่ลบบัญชีผู้ใช้งานเป็นการถาวร หากลบผิด ผู้ดูแลระบบสามารถติดต่อมายังผู้ดูแลระบบระดับประเทศเพื่อให้กู้ข้อมูลผู้ใช้งานกลับมาได้

### 3.2.5 การเพิ่มผู้ใช้งาน

โดยปกติแล้วผู้ใช้งานระดับโรงเรียนทั้งครูและผู้บริหารจะต้องสมัครเข้าใช้งานด้วยตัวเองเท่านั้น โดยจะต้องยืนยันตัวตนด้วยอีเมล ทั้งนี้ระบบ School Health HERO อนุญาตให้ผู้ดูแลระบบสามารถสร้างบัญชีผู้ใช้งานได้ด้วย โดยเริ่มจากการกดปุ่ม [+ เพิ่มผู้ใช้งาน](#) ในหน้ารายการผู้ใช้งาน ระบบจะแสดงหน้าเพิ่มผู้ใช้งานขึ้น

#### หน้าเพิ่มผู้ใช้งาน

ในหน้าเพิ่มผู้ใช้งานผู้ดูแลระบบสามารถระบุชื่อ นามสกุล รหัสบัตรประชาชน อีเมลและรหัสผ่านของผู้ใช้งานได้ ตลอดจนตำแหน่งของผู้ใช้งานได้ เมื่อระบุครบถ้วนแล้วสามารถกด [บันทึก](#) เพื่อบันทึกข้อมูล

ทั้งนี้ การสร้างผู้ใช้ในลักษณะนี้ ผู้ใช้งานไม่ต้องยืนยันตัวตนผ่านทางอีเมลเหมือนกันสร้างบัญชีผู้ใช้งานด้วยตนเอง และผู้ดูแลระบบจะเป็นผู้กำหนดรหัสผ่านเอง ผู้ดูแลระบบจึงควรให้ผู้ใช้กดปุ่ม [ลืมหรหัสผ่าน?](#) ในหน้าจอเข้าใช้งานเพื่อตั้งรหัสผ่านใหม่ด้วยตนเองอีกครั้ง

### 3.3 การจัดการห้องเรียน

โดยปกติ ระบบ School Health HERO จะนำเข้ารายการห้องเรียนของทุกโรงเรียนมาจากรฐานข้อมูลของ สพฐ. ทั้งนี้ หากมีห้องเรียนได้ไม่ครบหรือมีรายละเอียดของห้องเรียนที่ต้องการแก้ไข (เช่น เลขห้อง หรือระดับชั้น)

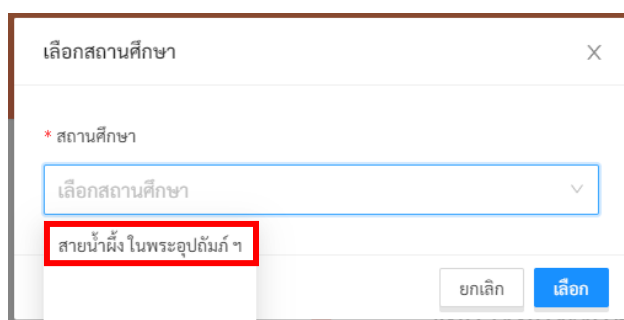


ผู้ดูแลระบบสามารถแก้ไขข้อมูลดังกล่าวได้ โดยการคลิกที่ปุ่ม **จัดการห้องเรียน** ในหน้าหลัก หรือเลือกจากเมนู **จัดการห้องเรียน** ในแถบเมนูบริเวณมุมซ้ายบน



#### การเรียกส่วนจัดการผู้ใช้จากหน้าการใช้งานหลัก

หลังจากเลือกการจัดการผู้ใช้งานแล้ว ให้เลือกสถานศึกษาที่ท่านสังกัดอยู่ จากนั้นกด **เลือก** ระบบจะแสดงรายชื่อผู้ใช้งานในโรงเรียนทั้งหมดขึ้นมา



ในหน้ารายการห้องเรียน ผู้ดูแลระบบจะรายการห้องเรียนทั้งหมดในโรงเรียน โดยจะมีชื่อห้องทั้งภาษาไทย และภาษาอังกฤษ ระดับชั้น (ประถมศึกษาหรือมัธยมศึกษา) ชั้นปี (ตั้งแต่ 1 – 6) เลขห้อง ปีการศึกษา และครูประจำชั้นของห้องเรียนต่าง ๆ ห้องใดที่ยังไม่มีการกำหนดครูประจำชั้นจะมีปุ่ม **มอบหมาย** แสดงอยู่ ผู้ดูแลระบบสามารถกดที่ปุ่มดังกล่าวเพื่อกำหนดครูเข้ากับห้องได้ ผู้ใช้สามารถกดที่ปุ่ม **แก้ไข** เพื่อแก้ไขข้อมูลต่าง ๆ ของห้องเรียนได้

HERO

จัดการห้องเรียนสำหรับ  
สายน้ำผึ้ง ในพระอุปถัมภ์ฯ

ปีการศึกษา 2565 + เพิ่มห้องเรียน

ชื่อไทย	ชื่ออังกฤษ	ห้องเรียน	ปีการศึกษา	สถานะ	ครูประจำชั้น	
ห้องเด็กความสามารถพิเศษ	Gifted Students Class	มัธยมศึกษา. 6/20	2565	กำลังใช้งาน	มอบหมาย	แก้ไข
-	-	ประถมศึกษา. 1/3	2565	กำลังใช้งาน	มอบหมาย	แก้ไข
-	-	ประถมศึกษา. 1/2	2565	กำลังใช้งาน	มอบหมาย	แก้ไข
-	-	ประถมศึกษา. 2/19	2565	กำลังใช้งาน	เวชพัทธ พาอินทร์	แก้ไข
-	-	ประถมศึกษา. 1/1	2565	กำลังใช้งาน	มอบหมาย	แก้ไข
-	-	มัธยมศึกษา. 6/12	2565	กำลังใช้งาน	มอบหมาย	แก้ไข
-	-	มัธยมศึกษา. 6/11	2565	กำลังใช้งาน	มอบหมาย	แก้ไข

< 1 2 3 4 >

หน้ารายการห้องเรียน

จะสังเกตว่าในด้านซ้ายบนของรายการจะมีเมนูปีการศึกษา ในเมนูนี้จะสามารถเลือกรายการห้องเรียนของแต่ละปีการศึกษาได้ สาเหตุที่จะต้องเลือกปีการศึกษานั้นเพราะบางโรงเรียน รายการห้องเรียนอาจมีการเปลี่ยนแปลงในแต่ละปีการศึกษา และรายชื่อครูประจำชั้นก็จะแตกต่างกันในแต่ละปีการศึกษาเช่นกัน

ปีการศึกษา 2565 ▾

2565

2564

ชื่อไทย

2563

2562

โอบ ทดสอบ

3/20

2561

**สำคัญ:** หากท่านไม่พบห้องเรียนใด ๆ ในรายการห้องเรียน กรุณาตรวจสอบก่อนว่าเลือกปีการศึกษาถูกต้องหรือไม่

ปีการศึกษา ระดับชั้น ชั้นปี และหมายเลขห้องนั้น ระบบจะนำเข้าและสร้างเป็นข้อมูลห้องเรียนให้โดยอัตโนมัติ โดยข้อมูลดังกล่าวจะถูกแสดงอยู่ในคอลัมน์ ห้องเรียน ในส่วนของชื่อห้องทั้งภาษาไทยและภาษาอังกฤษนั้น ทางโรงเรียนสามารถกำหนดได้เอง บางโรงเรียนอาจตั้งเป็นชื่อเช่น ห้องทานตะวัน ห้องพระจันทร์ หรือสามารถระบุข้อมูลอื่น ๆ ได้ เช่น ห้องเด็กความสามารถพิเศษ หรือห้องคัด เป็นต้น

ชื่อไทย	ชื่ออังกฤษ	ห้องเรียน	ปีการศึกษา
ห้องเด็กความสามารถพิเศษ	Gifted Students Class	มัธยมศึกษา. 6/20	2565
-	-	ประถมศึกษา. 1/3	2565

### 3.3.1 การแก้ไขและลบข้อมูลห้องเรียน

การแก้ไขข้อมูลห้องเรียนเริ่มจากการกดปุ่ม แก้ไข ทางด้านขวาสุดของห้องเรียนที่ต้องการแก้ไข ระบบจะแสดงหน้าต่างข้อมูลห้องเรียนขึ้นมา ผู้ดูแลระบบสามารถแก้ไขข้อมูลได้ตามต้องการ โดยสามารถเปลี่ยนชื่อห้องทั้งภาษาไทยและอังกฤษ แก้ไขระดับการศึกษา ชั้นปี และหมายเลขห้องได้จากเมนู จากนั้นกด **บันทึก** เพื่อบันทึกข้อมูล ผู้ดูแลระบบยังสามารถลบห้องเรียนที่ไม่ต้องการได้ โดยการกดปุ่ม **ลบ**

**สำคัญ:** ระบบจะไม่ลบข้อมูลห้องเรียนเป็นการถาวร หากลบผิด ผู้ดูแลระบบสามารถติดต่อมายังผู้ดูแลระบบระดับประเทศเพื่อให้กู้ข้อมูลห้องเรียนกลับมาได้

### ข้อมูลห้องเรียน

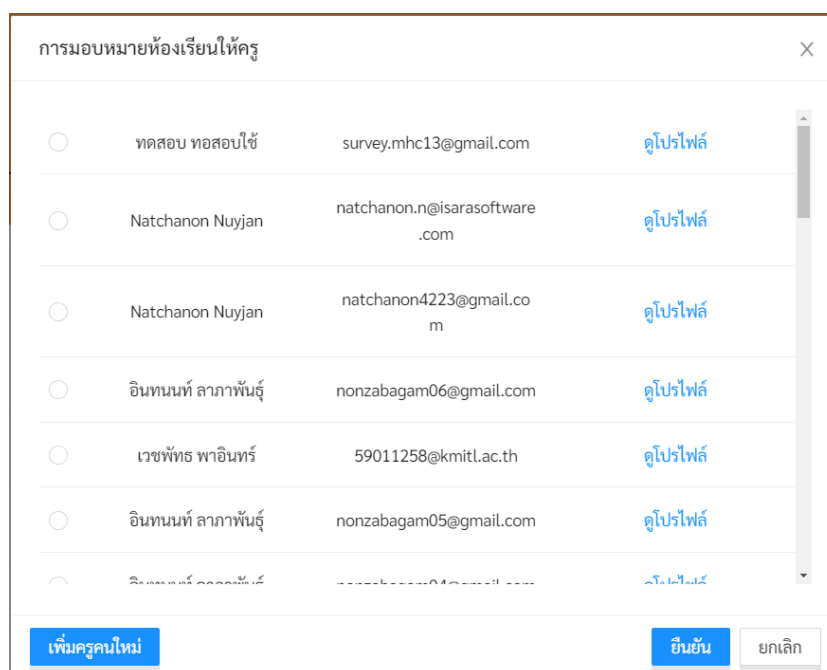
#### 3.3.2 การเพิ่มห้องเรียน

การเพิ่มห้องเรียนสามารถทำได้โดยการกดที่ปุ่ม **+ เพิ่มห้องเรียน** ทางขวาบนของรายการห้องเรียน เมื่อกดปุ่มดังกล่าว ระบบจะแสดงหน้าต่างเพิ่มห้องเรียนขึ้นซึ่งมีลักษณะเดียวกับหน้าต่างข้อมูลห้องเรียนในส่วนที่แล้ว ผู้ดูแลระบบสามารถกำหนดปีการศึกษา ระดับการศึกษา ชั้นปี และหมายเลขห้องของห้องที่จะสร้างใหม่ได้ และหากต้องการระบุชื่อห้อง ก็สามารถระบุได้ด้วย จากนั้นกด **บันทึก** เพื่อบันทึกข้อมูล

### เพิ่มห้องเรียน

### 3.3.3 การกำหนดครูเข้ากับห้อง

หน้าที่สำคัญของผู้ดูแลระบบระดับโรงเรียนคือการกำหนดครูเข้ากับห้องเรียนที่ประจำชั้นหรือรับผิดชอบ หรือเรียกอีกอย่างว่าการมอบหมายห้องให้กับครู โดยสามารถทำได้ โดยการกดที่ปุ่ม **มอบหมาย** ระบบจะแสดงรายชื่อครูทั้งหมดขึ้นมาพร้อมอีเมลที่ใช้ล็อกอิน การกำหนดครูนั้นให้กดที่ปุ่ม  หน้าชื่อครูที่ต้องการเลือก และกด **ยืนยัน** เพื่อบันทึกข้อมูล



#### รายชื่อครูในระบบ

หากผู้ดูแลระบบไม่แน่ใจว่ารายชื่อครูที่ปรากฏเป็นผู้ที่ต้องการเลือกหรือไม่ สามารถกดที่ปุ่ม **ดูโปรไฟล์** เพื่อดูข้อมูลของครูโดยละเอียดได้ และหากครูที่ต้องการมอบหมายไม่อยู่ในรายการ สามารถเพิ่มบัญชีผู้ใช้ใหม่ได้ โดยกดที่ปุ่ม **เพิ่มครูคนใหม่** ระบบจะแสดงหน้าการสร้างบัญชีผู้ใช้ขึ้นมา ผู้ดูแลระบบสามารถสร้างบัญชีผู้ใช้ใหม่ได้ตามขั้นตอนในส่วนที่ 3.2.5

จะสังเกตเห็นว่า การมอบหมายห้องให้กับครูนั้นสามารถทำได้จากทั้งหน้ารายการห้องเรียน และหน้าการแก้ไขข้อมูลผู้ใช้งาน ในหน้าการจัดการผู้ใช้งานนั้น ผู้ดูแลระบบสามารถมอบหมายห้องเรียนให้กับครูได้ และในหน้ารายการห้องเรียนผู้ดูแลระบบก็สามารถกำหนดครูของแต่ละห้องได้ รายละเอียดการมอบหมายห้องให้กับครูจากหน้าการแก้ไขข้อมูลผู้ใช้งานอยู่ในส่วนที่ 3.2.2

#### 4. ส่วนให้ความช่วยเหลือผู้ใช้งาน

ผู้พัฒนาระบบ School Health HERO ได้จัดเตรียมส่วนการช่วยเหลือผู้ใช้เอาไว้เพื่อช่วยเหลือและแก้ปัญหาเบื้องต้นให้แก่ผู้ใช้งาน เป็น 2 ส่วน ได้แก่ **วิดีโอสอนการใช้งาน** และการให้ความช่วยเหลือผ่าน **Line Official Account (Line OA)**

วิดีโอสอนการใช้งานของครูอยู่ที่

<https://bit.ly/hero-tutorial>

และวิดีโอสอนการใช้งานของผู้ดูแลระบบประจำเขตพื้นที่การศึกษาและโรงเรียนอยู่ที่

<https://bit.ly/hero-admin-tutorial>


หากผู้ใช้งานต้องการความช่วยเหลือผ่านระบบแชทหรือต้องการติดต่อทีมช่วยเหลือทางเทคนิค (Technical Support) ผู้ใช้งานสามารถติดต่อได้ผ่านระบบ Line OA ที่

<https://lin.ee/6dLD3j1>

หรือค้นหาบัญชี **@heroapp** แสกน QR Code ด้านล่างเพื่อเพิ่มเพื่อนในแอปพลิเคชัน Line ก็ได้



Line Official Account Link

นอกจากนี้ส่วนให้ความช่วยเหลือผู้ใช้ ยังสามารถเข้าได้จากเมนูช่วยเหลือในระบบ School Health HERO โดยการเลือกที่ปุ่มเมนู  ทางซ้ายบน จากนั้นเลือก **ช่วยเหลือ** ดังภาพ





### เมนูส่วนให้ความช่วยเหลือ

เมนูส่วนให้ความช่วยเหลือยังสามารถเข้าถึงได้ในหน้าจอลงทะเบียนใช้งาน โดยการกดที่ปุ่ม

**ช่วยเหลือ**

เพื่อติดต่อขอความช่วยเหลือผ่าน Line OA หรือกดที่ปุ่ม

**วิธีใช้งาน**

เพื่อศึกษาวิธีใช้งาน

ผ่านคลิปวิดีโอ

### ส่วนให้ความช่วยเหลือ