



กรมสุขภาพจิต
ศูนย์สุขภาพจิตที่ 7 ขอนแก่น

แผนการป้องกันและระงับอัคคีภัย



การป้องกัน
และระงับ
อัคคีภัย

กลุ่มอำนวยการ งานพัฒนาคุณภาพ

ศูนย์สุขภาพจิตที่ ๗ จังหวัดขอนแก่น

คำนำ

ตามกฎกระทรวง กำหนดมาตรฐานในการบริหาร จัดการ และดำเนินการด้านความปลอดภัย ด้าน อาชีวอนามัย และสภาพแวดล้อมในการทำงานเกี่ยวกับการป้องกันและระงับอัคคีภัย พ.ศ. ๒๕๕๕ มาตรา ๘ พระราชบัญญัติความปลอดภัย อาชีวอนามัย และสภาพแวดล้อมในการทำงาน พ.ศ. ๒๕๕๔ เพื่อให้มีการ ป้องกันและระงับอัคคีภัยที่มีมาตรฐาน เกิดความปลอดภัยในการทำงาน เพื่อให้เกิดความปลอดภัย

ดังนั้น ศูนย์สุขภาพจิตที่ ๗ จึงได้จัดทำคู่มือแผนการป้องกันและระงับอัคคีภัย โดยมีวัตถุประสงค์ เพื่อเป็นคู่มือให้แก่ข้าราชการและบุคลากรของศูนย์สุขภาพจิตที่ ๗ เตรียมพร้อมรองรับเหตุการณ์ เมื่อเกิด อัคคีภัย ได้รับทราบข้อมูล คำแนะนำ ขั้นตอนปฏิบัติ สามารถแก้ไขเหตุการณ์ที่เกิดขึ้นได้อย่างทันท่วงทีและ ถูกต้องตามหลักการขั้นตอน หวังเป็นอย่างยิ่งว่าการจัดทำคู่มือนี้จะเป็นแนวทางการปฏิบัติ และนำไปใช้ประโยชน์ เพื่อความปลอดภัยขององค์กรต่อไป

ฝ่ายพัฒนาคุณภาพ

ศูนย์สุขภาพจิตที่ ๗

สารบัญ

	หน้า
ความสำคัญของปัญหา	๑
วัตถุประสงค์	๑
ขอบเขต	๑
ขั้นตอนการปฏิบัติ	๒
กรณีก่อนเกิดอัคคีภัย	๒
กรณีเกิดอัคคีภัย	๓
วิธีใช้ถังดับเพลิง	๕
การช่วยเหลือกรณีคนบาดเจ็บ	๕
กรณีหลังเกิดอัคคีภัย	๖
จุดรวมพล	๖
สรุปการป้องกันและระงับอัคคีภัย	๖
แจ้งเหตุฉุกเฉินภายใน	๖
แจ้งเหตุฉุกเฉินภายนอก	๗
ภาคผนวก ก.	
แผนผังการปฏิบัติการเมื่อเกิดอัคคีภัย	๘
แผนผังการอพยพหนีไฟ	๙
แผนผังแสดงเส้นทางหนีไฟ	๑๐

แผนป้องกันและระงับอัคคีภัย ศูนย์สุขภาพจิตที่ ๗

ความสำคัญของปัญหา

พระราชบัญญัติความปลอดภัย อาชีวอนามัย และสภาพแวดล้อมในการทำงาน พ.ศ.๒๕๕๔ มาตรา ๓ กำหนดให้ราชการส่วนกลาง ราชการส่วนภูมิภาค ราชการส่วนท้องถิ่น และกิจการอื่นตามที่กำหนด ในกฎกระทรวงจัดให้มีมาตรฐานในการบริหารและการจัดการด้านความปลอดภัย อาชีวอนามัย และสภาพแวดล้อมในการทำงานในหน่วยงานของตนไม่ต่ำกว่ามาตรฐานความปลอดภัย อาชีวอนามัย และสภาพแวดล้อมในการทำงาน โดยการดำเนินงานเกี่ยวกับการป้องกันและระงับอัคคีภัยกำหนดให้เป็นไปตามกฎกระทรวงกำหนดมาตรฐานในการบริหาร จัดการ และดำเนินการด้านความปลอดภัย อาชีวอนามัย และสภาพแวดล้อมในการทำงานเกี่ยวกับการป้องกันและระงับอัคคีภัย พ.ศ.๒๕๕๕ ข้อ ๔ ในสถานประกอบกิจการ ที่มีเจ้าหน้าที่ตั้งแต่สิบคนขึ้นไป จัดให้มีระบบป้องกันและระงับอัคคีภัยในสถานประกอบกิจการ เช่น จัดให้มีแผนป้องกันและระงับอัคคีภัย ประกอบด้วย การตรวจตรา การอบรม การรณรงค์ป้องกันอัคคีภัย การดับเพลิง การอพยพหนีไฟ และการบรรเทาทุกข์ ฯลฯ ศูนย์สุขภาพจิตที่ ๗ ได้จัดทำแผนการป้องกันและระงับอัคคีภัยขึ้น เพื่อเป็นการเตรียมพร้อมรองรับเหตุการณ์เมื่อเกิดอัคคีภัยและเป็นแนวทางในการเตรียมความพร้อมเพื่อป้องกันและลดความเสี่ยงต่ออัคคีภัยที่อาจเกิดขึ้น ให้สอดคล้องกับสถานการณ์ปัจจุบัน และสามารถนำไปปฏิบัติได้อย่างถูกต้อง

วัตถุประสงค์

๑. เพื่อกำหนดมาตรการในการป้องกันการเกิดอัคคีภัยและลดความเสี่ยงต่อการเกิดอัคคีภัยในบริเวณสำนักงาน
๒. เพื่อกำหนดบทบาทหน้าที่ของเจ้าหน้าที่ในการปฏิบัติภารกิจป้องกันและระงับอัคคีภัยให้ชัดเจน
๓. เพื่อสร้างความตระหนักถึงอันตรายของอัคคีภัยและสามารถปฏิบัติตนได้อย่างถูกต้องปลอดภัยเมื่อเกิดเหตุอัคคีภัย

ขอบเขต

แผนป้องกันและระงับอัคคีภัยที่ได้จัดขึ้นนี้ ใช้ในการป้องกันและระงับอัคคีภัยที่อาจจะเกิดขึ้นในบริเวณ ศูนย์สุขภาพจิตที่ ๗ ทั้งในสำนักงานและบริเวณรอบ ๆ พื้นที่ ในเวลาราชการและนอกราชการ ซึ่งหากอัคคีภัยที่เกิดมีความรุนแรงจนเกินขีดความสามารถในการควบคุม ให้การปฏิบัติเป็นไปตามอำนาจหน้าที่ตามกฎหมายของหน่วยงานที่เกี่ยวข้อง

ขั้นตอนการปฏิบัติ

ขั้นตอนการปฏิบัติงานแบ่งเป็น ๓ ขั้นตอนดังนี้

๑. กรณีก่อนเกิดอัคคีภัย
๒. กรณีเกิดอัคคีภัย
๓. หลังเกิดอัคคีภัย

กรณีก่อนเกิดอัคคีภัย ประกอบด้วย

แผนเฝ้าระวังและป้องกัน โดยให้ทุกคนในหน่วยงาน ดำเนินการ ดังนี้

- ๑) สำรวจความปลอดภัยบริเวณรอบ ๆ สำนักงาน อาคาร สถานที่ วัสดุ อุปกรณ์ ให้แต่ละพื้นที่ในหน่วยงาน โดยเฉพาะการทิ้งเศษกระดาษ หรือสิ่งของ ที่อาจจะเป็นเชื้อเพลิง โดยให้ทิ้งขยะคัดแยกให้ถูกต้อง จุดเสี่ยงของสาเหตุการเกิดอัคคีภัย ซึ่งต้องระวังเป็นพิเศษ
- ๒) สำรวจถึงดับเพลิง ที่ใช้ในการดับเพลิงตามปริมาณที่กำหนด ที่สำคัญต้องติดตั้งในที่เห็นชัดเจน สามารถหยิบใช้งานได้สะดวกไม่มีสิ่งกีดขวาง
- ๓) ประชาสัมพันธ์ไม่ให้อุบลากรทิ้งกันบูหรี่ หรือก้านไม้ขีดไฟที่ยังไม่ดับลงในพื้นที่ที่สุ่มเสี่ยง ไม่ปลอดภัย
- ๔) ตรวจสอบอุปกรณ์เครื่องใช้ที่เกี่ยวข้องกับความร้อน เช่น สายไฟฟ้า อุปกรณ์เกี่ยวกับไฟฟ้า ให้อยู่ในสภาพที่เรียบร้อย สมบูรณ์ ไม่มีความเสียหายหรือชำรุด ซึ่งอาจก่อให้เกิดกระแสไฟฟ้าลัดวงจร และอุปกรณ์ที่ใช้แก๊สหุงต้ม จัดการแหล่งสะสมเชื้อเพลิง เช่น กระดาษ และวัสดุอื่นๆที่ติดไฟได้ง่าย เป็นต้น
- ๕) มีมาตรการให้อุบลากรถอดปลั๊กไฟ ปิดสวิตซ์ไฟฟ้าทุกครั้งหลังจากเลิกใช้งาน
- ๖) มีแผนทางหนีไฟ โดยทางหนีไฟต้องที่ปราศจากสิ่งกีดขวาง
- ๗) มีคู่มือให้ความรู้เกี่ยวกับการป้องกันและการปฏิบัติตนกรณีเกิด อัคคีภัยภายในหน่วยงาน เช่น การดับเพลิงเบื้องต้น การปฐมพยาบาล และการช่วยเหลือฉุกเฉิน
- ๘) จัดทำการติดต่อสื่อสารหมายเลขโทรศัพท์ของหน่วยงานและบุคคลที่เกี่ยวข้อง โดยติดให้เห็นชัดเจน เพื่อความสะดวกในกรณีที่เกิดไฟไหม้
- ๙) ส่งเจ้าหน้าที่เข้าอบรมเพื่อสร้างความมั่นใจและตระหนักแก่บุคลากรในการปฏิบัติตน ในวิธีการช่วยเหลือตัวเองเมื่อเกิดอัคคีภัย
- ๑๐) ร่วมฝึกซ้อมแผนป้องกันอัคคีภัยและการอพยพหนีไฟเพื่อทดสอบแผนป้องกันและระงับอัคคีภัย อย่างน้อยปีละ ๑ ครั้ง (ร่วมกับโรงพยาบาลจิตเวชขอนแก่นราชนครินทร์)
- ๑๑) จัดทำสัญลักษณ์ของบัญชีทรัพย์สิน ตลอดจนเอกสารสำคัญที่สามารถขนย้ายได้ เมื่อเกิดเหตุเพลิงไหม้ โดยเรียงลำดับความสำคัญ ดังนี้ สีแดง ให้ขนย้ายทันที สีเขียว ให้ขนย้าย อันดับ ๒ และ สีเหลือง ให้ขนย้ายอันดับ ๓ แจ้งให้ทุกคนในศูนย์สุขภาพจิตที่ ๗ รับทราบและเข้าใจร่วมกัน
- ๑๒) แจ้งเส้นทางอพยพหนีไฟ และขนย้ายทรัพย์สินให้ทุกคนรับทราบ

๑๓) จัดทำเอกสารการติดต่อสื่อสาร หมายเลขโทรศัพท์ของหน่วยงาน โทรศัพท์เวรในและนอกเวลา ของโรงพยาบาลจิตเวชขอนแก่นราชนครินทร์ หน่วยงานสาธารณสุขเทศบาลเมืองขอนแก่น สถานีตำรวจขอนแก่น และสถานีดับเพลิง โรงพยาบาลใกล้เคียง โดยสามารถติดต่อได้ทันทั่วทั้ง

แผนการให้ความรู้ เรื่องการป้องกันและระงับอัคคีภัยและการอพยพหนีไฟให้แก่บุคลากร

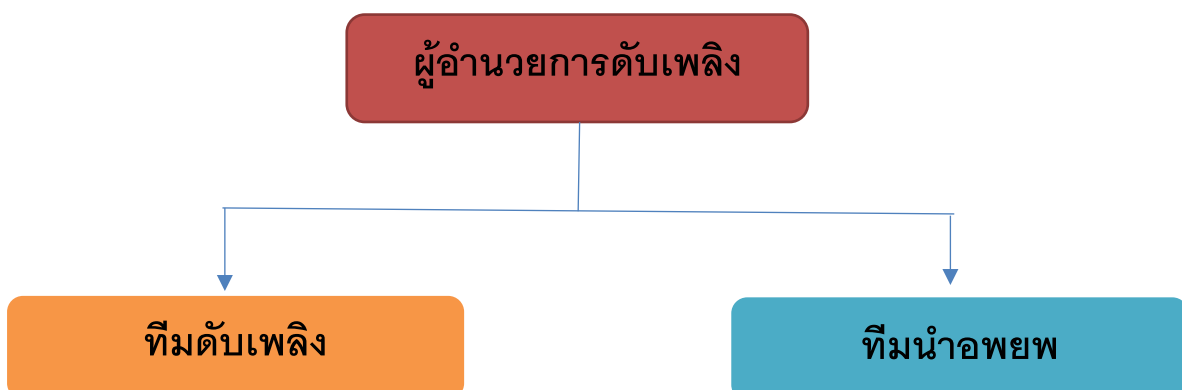
๑. เรื่องการดับเพลิงในเบื้องต้น
๒. วิธีการใช้อุปกรณ์ดับเพลิงประเภทต่างๆ
๓. การดูแลอุปกรณ์ดับเพลิงภายในอาคาร
๔. วิธีปฏิบัติในการตัดกระแสไฟฟ้าในกรณีฉุกเฉิน เช่น ตำแหน่งที่ตั้ง เมนสวิทช์(main switch) และ คัทเอาต์ (Cut out)
๕. จุดที่ตั้งของถังดับเพลิง ในพื้นที่และบริเวณใกล้เคียง
๖. วิธีแจ้งเหตุเพลิงไหม้และการรายงานผู้อำนวยการ
๗. วิธีการปฐมพยาบาลและการช่วยเหลือเบื้องต้นในกรณีฉุกเฉิน

กรณีเกิดอัคคีภัย

การปฏิบัติเมื่อเกิดเหตุเพลิงไหม้

- การแจ้งเหตุ แจ้งจุดที่เกิดเพลิงไหม้ให้ชัดเจน ผู้พบเหตุการณ์คนแรกทำการดับเพลิงขั้นต้นด้วยถังดับเพลิงแบบมือ
- แจ้งรายละเอียดข้อมูลการติดต่อสื่อสารต่อผู้บังคับบัญชา แจ้งเวรยาม หน่วยรักษาความปลอดภัย เพื่อช่วยกันควบคุมเพลิงไหม้
- กรณีไม่สามารถควบคุมเพลิงได้ให้รีบปิดหน้าต่าง ประตู ในบริเวณที่เกิดเหตุโดยเร็วที่สุด ส่งสัญญาณแจ้งเหตุเพลิงไหม้ที่ใกล้ที่สุด เพื่อให้การระงับอัคคีภัยเป็นไปด้วยความรวดเร็วและสามารถควบคุมเพลิงไหม้ได้อย่างมีประสิทธิภาพ ลดความสูญเสียได้

ทีมกรณีเกิดอัคคีภัย



ผู้อำนวยการดับเพลิง มีหน้าที่

๑. สั่งการปฏิบัติให้ทีมดับเพลิงดำเนินการ
๒. สั่งการใช้แผนการอพยพหนีไฟ เมื่อได้รับรายงานว่าไม่สามารถควบคุมเพลิงได้
๓. สั่งการให้ขอกำลังสนับสนุนจากหน่วยงานภายนอกมาช่วยเหลือ
๔. ประสานกับหน่วยงานที่เกี่ยวข้องเพื่ออำนวยความสะดวก
๕. สั่งการให้อพยพกลับเมื่อเพลิงสงบ

ทีมดับเพลิงมีหน้าที่

๑. นำอุปกรณ์ดับเพลิงไปที่เกิดเหตุ
๒. ดำเนินการดับเพลิงทันที ถ้าดับไม่ได้ให้แจ้งเหตุฉุกเฉินที่ เบอร์ ๑๙๙
๓. ตัดกระแสไฟฟ้าจุดต้นเพลิง
๔. ประสานการดูแลการจราจร ให้รถดับเพลิงและรถพยาบาล ผ่านเข้าออกสะดวก
๕. กั้นบริเวณให้เป็นเขตห้ามเข้า
๖. ช่วยเหลือผู้ที่ติดค้างในสำนักงาน
๗. สำรวจความเสียหาย

ทีมนำอพยพ มีหน้าที่

๑. ขนย้ายทรัพย์สินและเอกสารที่สำคัญออกจากอาคารตามลำดับ แดง เขียว เหลือง
๒. นำอพยพเจ้าหน้าที่ไปที่จุดรวมพล
๓. ตรวจสอบจำนวนเจ้าหน้าที่ว่าครบหรือไม่
๔. ประสานโรงพยาบาลเพื่อส่งต่อผู้ได้รับบาดเจ็บไปทำการรักษา

ทางหนีไฟของศูนย์สุขภาพจิตที่ ๗ มี ๒ ช่องทาง

๑. ประตูด้านหน้าสำนักงาน
๒. ประตูหลังสำนักงาน

วิธีการใช้ถังดับเพลิง

- 1 ดึง** ทำการดึงสายฉีดจากที่เก็บ
Draw out the hose



- 2 ปลด** ทำการดึงสลักเพื่อปลดล๊อคควาส่วที่หัวถัง
Pull out safety pin



- 3 กด** ทำการกดก้านฉีดเพื่อทำการฉีด
สารเคมีออกมาพร้อมจับปลายสายให้แน่น
Squeeze the handle



- 4 ส่าย** เข้าใกล้ 2-4 เมตร ด้านเหนือลม พร้อมฉีด
ไปยังฐานของไฟ โดยส่ายสายฉีดไปมาซ้าย-ขวา
จนเปลวไฟดับสนิท
Sweep side to side at base of fire



การช่วยเหลือผู้ได้รับบาดเจ็บ

ในกรณีที่พบผู้ได้รับบาดเจ็บจากอุบัติเหตุที่เกิดขึ้น ควรปฏิบัติดังนี้

- แจ้งหน่วยระงับเหตุฉุกเฉินขององค์กรให้ทราบตำแหน่ง และบริเวณที่พบผู้บาดเจ็บ เพื่อให้ผู้มีหน้าที่ช่วยเหลือผู้บาดเจ็บสามารถเข้าช่วยเหลือได้โดยเร็ว
- อย่าช่วยเหลือผู้บาดเจ็บโดยไม่ทราบวิธีปฏิบัติที่ถูกต้อง การช่วยเหลืออย่างไม่ถูกวิธีอาจเป็นอันตราย ต่อผู้บาดเจ็บได้
- อย่าเคลื่อนย้ายผู้บาดเจ็บ หากไม่จำเป็น โดยเฉพาะอย่างยิ่งผู้ที่ได้รับบาดเจ็บบริเวณกระดูกและกระดูกสันหลัง

กระดูกและกระดูกสันหลัง

- ทำการปฐมพยาบาลในกรณีที่เป็น เช่น สารเคมีเข้าตาให้ล้างตาด้วยน้ำสะอาด ถ้าเป็นแผลเลือดออกมากให้ใช้ผ้าสะอาดกดที่ปากแผลเพื่อห้ามเลือด เป็นต้น

การปฏิบัติหลังเกิดอัคคีภัย

เป็นการดำเนินการเพื่อฟื้นฟูแก้ไขสภาพความเสียหายจากการเกิดอัคคีภัยให้กลับคืนสภาพเดิม ดังนี้

๑. ให้ทีมดับเพลิงและทีมนำอพยพ ตรวจสอบความเสียหายและความต้องการด้านต่าง ๆ และรายงานผู้อำนวยการ
๒. ให้กลุ่มงานอำนวยความสะดวกฯ แจ้งงานการเงินฯ และพัสดุ ตรวจสอบประเมินมูลค่าความเสียหายของทรัพย์สินในส่วนที่รับผิดชอบ และรายงานผู้อำนวยการ ฯ เพื่อรายงานต่อกรมสุขภาพจิตต่อไป
๓. ให้กลุ่มอำนวยความสะดวกฯ การดำเนินการปรับปรุงซ่อมแซม วัสดุ อุปกรณ์ที่เสียหาย และจัดหาวัสดุ ทดแทนของที่เสียหายในพื้นที่เกิดเหตุให้เป็นไปตามระเบียบต่อไป

จุดรวมพล

เป็นพื้นที่ปลอดภัย สามารถรองรับการอพยพของเจ้าหน้าที่และทรัพย์สินกรณีเกิดเหตุเพลิงไหม้ได้ โดยกำหนดไว้ ๒ จุด คือ

จุดที่ ๑ บริเวณสนามหญ้าหน้าอาคารศูนย์สุขภาพจิตที่ ๗

จุดที่ ๒ บริเวณลานจอดรถยนต์ข้าราชการและเจ้าหน้าที่ข้างตึกอำนวยการ

สรุปการป้องกันและระงับอัคคีภัย ศูนย์สุขภาพจิตที่ ๗ ใช้ ๓ ต

๑. ตรวจตรา - พื้นที่เสี่ยงต่อการเกิดเพลิงไหม้
๒. ติดตั้ง - ติดตั้งระบบและอุปกรณ์ที่ได้มาตรฐาน
๓. ตรวจสอบ - ตรวจสอบระบบและอุปกรณ์ที่สามารถใช้งานได้อย่างมีประสิทธิภาพเป็นประจำอย่างน้อยปีละ ๒ ครั้ง

แจ้งเหตุฉุกเฉินภายนอก

แจ้งเหตุฉุกเฉินเพลิงไหม้ โทร ๑๙๙

ฝ่ายป้องกันและบรรเทาสาธารณภัยจังหวัดขอนแก่น โทร ๐๔๓-๓๓๑๓๕๘

ฝ่ายป้องกันและบรรเทาสาธารณภัยเขต ๖ เทศบาลนครขอนแก่น โทร ๐๔๓-๔๖๕๗๔๓

สถานีดับเพลิงศรีจันทร์ โทร ๐๔๓- ๒๒๑๑๘๔

สถานีดับเพลิงเมืองเก่า โทร ๐๔๓-๒๒๔๖๒๕

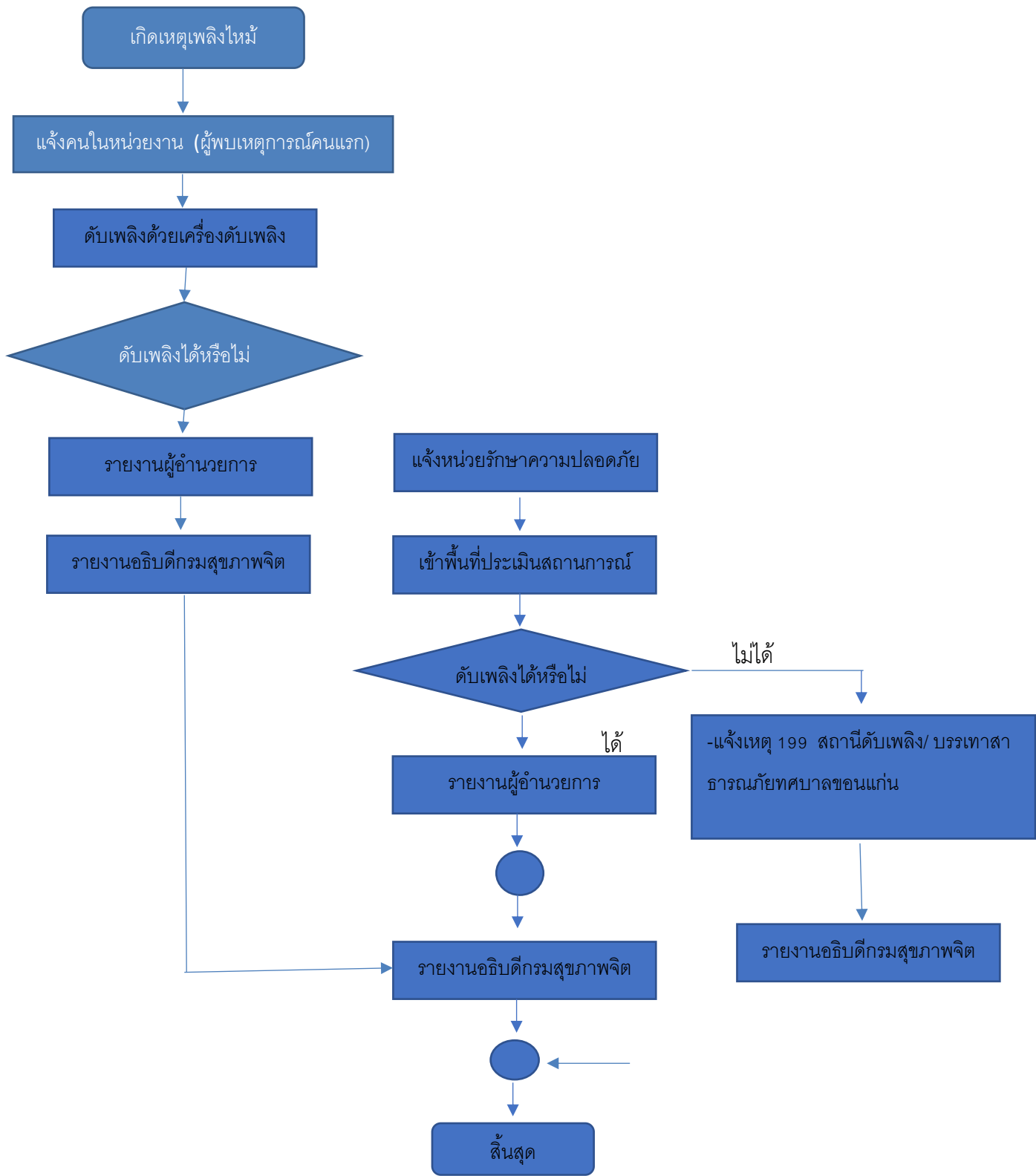
โรงพยาบาลศูนย์ขอนแก่น โทร ๐๔๓-๐๐๙๙๐๐

แจ้งเหตุฉุกเฉินภายใน

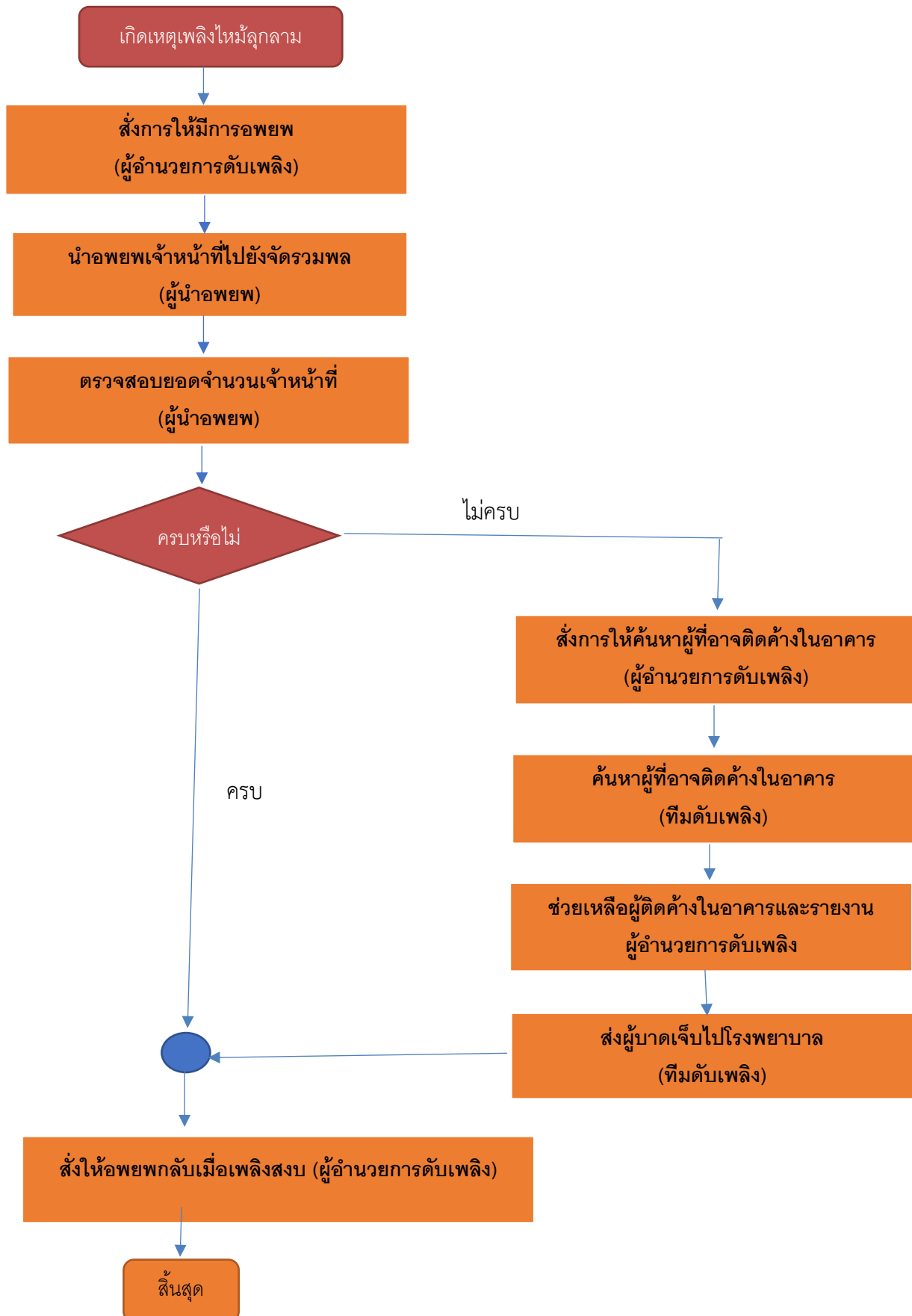
โรงพยาบาลจิตเวชขอนแก่นราชนครินทร์ โทร ๐๔๓-๒๐๙๙๙๙

๑. นางสาวจุฑามาศ วรรณศิลป์ ผู้อำนวยการศูนย์สุขภาพจิตที่ ๗ โทร ๐๘๑๘๗๘๓๐๒๕
๒. นางสาวลักษณา สกุลทอง หัวหน้ากลุ่มงานวิชาการสุขภาพจิต โทร ๐๙๒๓๒๖๙๒๙๘
๓. นางสาวรัศมี ตันธวัฒน์ หัวหน้ากลุ่มอำนวยการ โทร ๐๘๙๔๙๘๓๙๗๙
๔. นายวรพันธ์ ปัญญาแก้ว เจ้าหน้าที่ประสานงาน โทร ๐๙๐๕๘๐๖๗๑๓
๕. นางศรีสมพร พลบุบผา เจ้าหน้าที่ประสานงาน โทร ๐๘๙๖๑๗๒๙๖๑

แผนผังปฏิบัติการเมื่อเกิดเหตุเพลิงไหม้



แผนผังการอพยพหนีไฟ



แผนผังแสดงการหนีไฟ : ศูนย์สุขภาพจิตที่ ๗

